

**Országos
kompetenciamérés
2019**



FIT-jelentés

Telephelyi jelentés

10. évfolyam :: 4 évfolyamos gimnázium

Földes Ferenc Gimnázium

3525 Miskolc, Kelemen Didák utca 5.

OM azonosító: 029379

Telephely kódja: 001



EMBERI ERŐFORRÁSOK
MINISZTERIUMA



OKTATÁSI
HIVATAL



Köznevelési Mérés
Értékelési Osztály

FIGYELEM! Kérjük, tartsa szem előtt, hogy a 2016/2017. tanévtől a képzési formák elnevezései megváltoztak. A jelentésben a hatályos köznevelési törvényben felsorolt képzési formák megnevezései szerepelnek: a korábbi szakközépiskola szakközépiskolaként, a korábbi szakiskola szakközépiskolaként, a korábbi speciális szakiskola szakiskolaként került feltüntetésre.

Létszám adatok

A telephely létszámadatai a 4 évfolyamos gimnáziumi képzéstípusban a 10. évfolyamon

Osztály neve	Tanulók száma						
	Összesen	SNI tanulók	Mentesült tanulók	BTMN tanulók	HHH tanulók	Jelentésre jogosult tanulók	A jelentésben szereplők
10.C	36	1	0	0	0	36	36
10.D	40	0	0	1	0	40	40
9.E	28	1	0	0	1	27	26
Összesen	104	2	0	1	1	103	102

A korábbi mérésekben eredménnyel rendelkezőkre vonatkozó létszám adatok

Osztály neve	Tanulók száma	
	Ebben a jelentésben szereplők (előző táblázat utolsó oszlopa)	Ebből a 2017-es mérésben eredménnyel rendelkeznek
10.C	36	35
10.D	40	35
9.E	26	25
Összesen	102	95

A Tanulói háttérkérdőívre és a családháttér-indexre vonatkozó létszám adatok

Osztály neve	Tanulók száma		
	Jelentésre jogosultak	Tanulói kérdőívet kitöltötte	Van CSH-indexe
10.C	36	34	32
10.D	40	40	37
9.E	27	27	26
Összesen	103	101	95

A sajátos nevelési igényű vagy problémákkal küzdő tanulók adatai

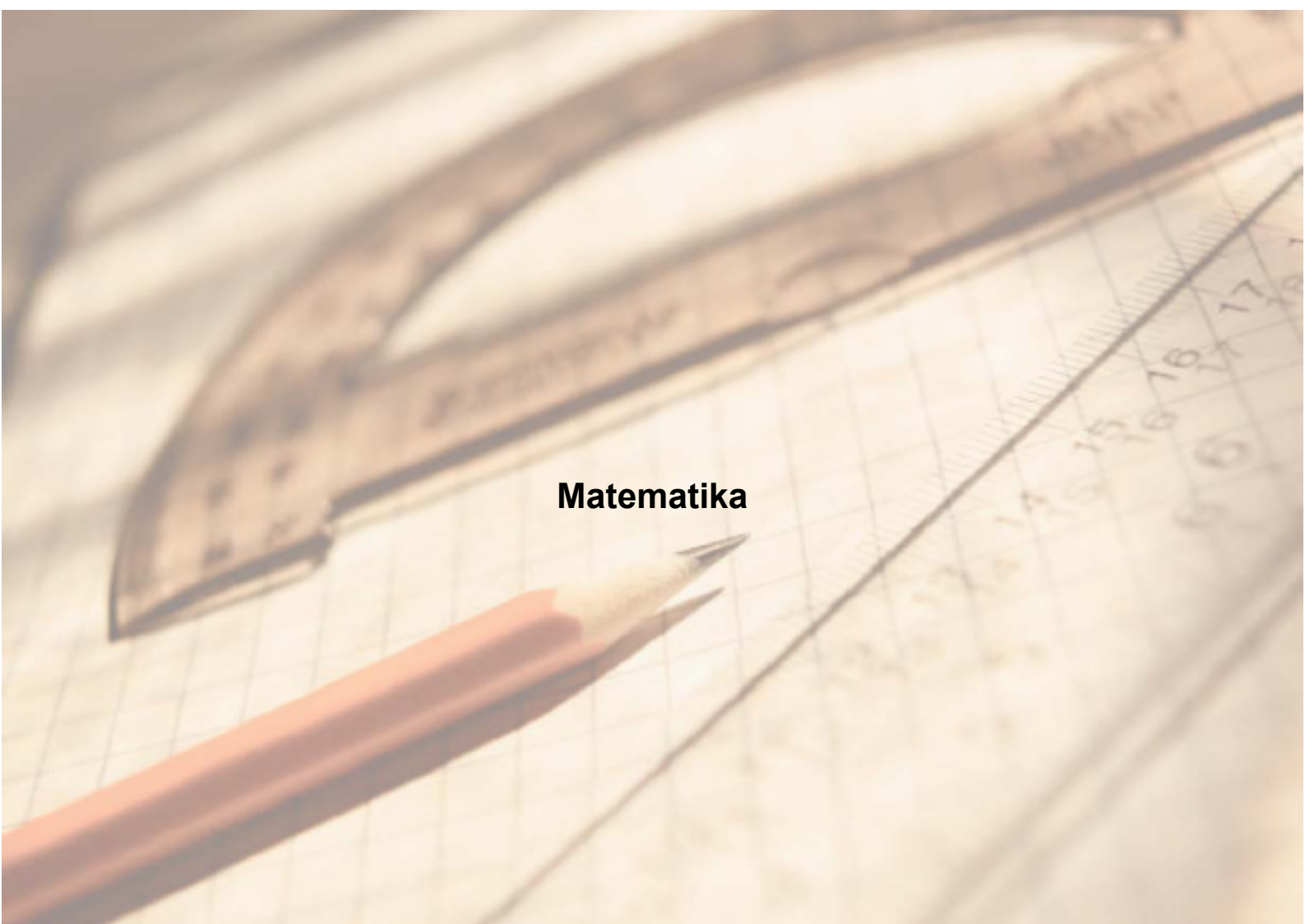
Sajátos nevelési igény típusa	Tanulók száma	
	SNI/BTMN tanulók	Mentesültek a teszt megírása alól
Testi, érzékszervi vagy beszéd fogyatékos tanulók	1	0
Enyhe, közép súlyos vagy súlyos értelmi fogyatékos vagy autista tanulók	0	0
A megismerő funkciók vagy a viselkedés fejlődésének (organikus okra visszavezethető vagy vissza nem vezethető) tartós és súlyos rendellenességével küzdő tanulók	1	0
Beilleszkedési, tanulási vagy magatartási nehézségekkel küzdő tanulók	1	0
Összesen	3	0

A mentesülő tanulók adatai

A mentesség oka	Tanulók száma
SNI tanuló	0
Ideiglenes sérülés miatt mentesített tanuló	0
Nyelvi szempontból mentesíthető tanuló	0
Összesen	0

A telephely jelentésre jogosult tanulóinak előző év végi matematikajegye

Osztály	Szerepel-e a jelentésben?	Előző év végi matematikajegy						Összesen
		-	1	2	3	4	5	
10.C	Jelentésben szereplők	0	0	1	3	20	12	36
	Jelentésben nem szereplők	0	0	0	0	0	0	0
10.D	Jelentésben szereplők	0	0	3	9	18	10	40
	Jelentésben nem szereplők	0	0	0	0	0	0	0
9.E	Jelentésben szereplők	0	0	3	5	10	8	26
	Jelentésben nem szereplők	0	0	0	1	0	0	1
Összesen	Jelentésben szereplők	0	0	7	17	48	30	102
	Jelentésben nem szereplők	0	0	0	1	0	0	1

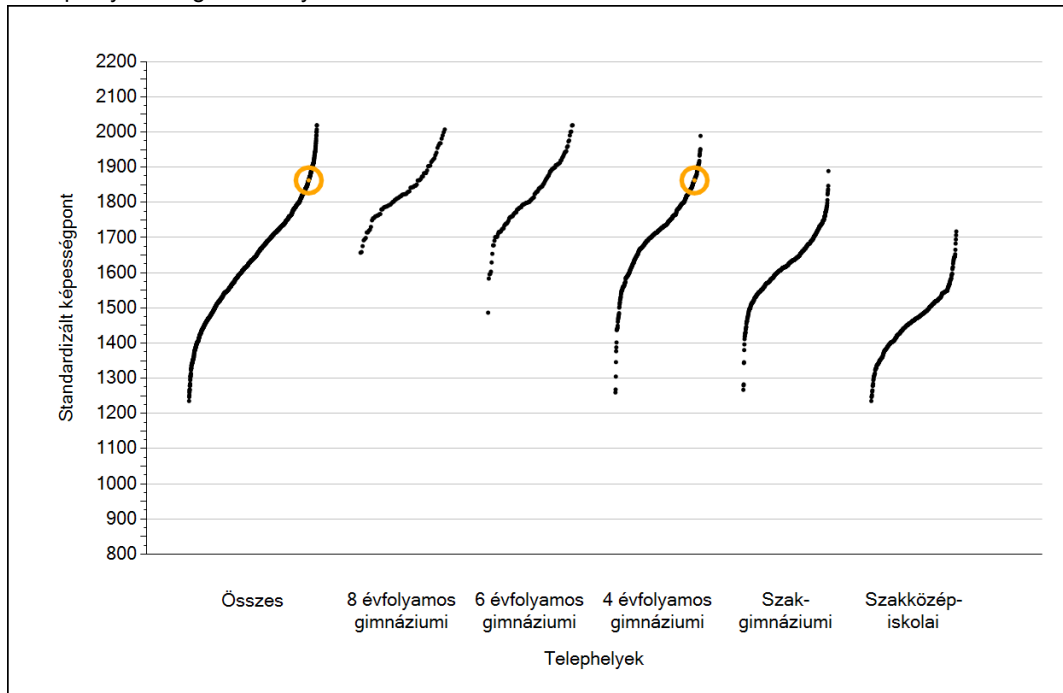


Matematika

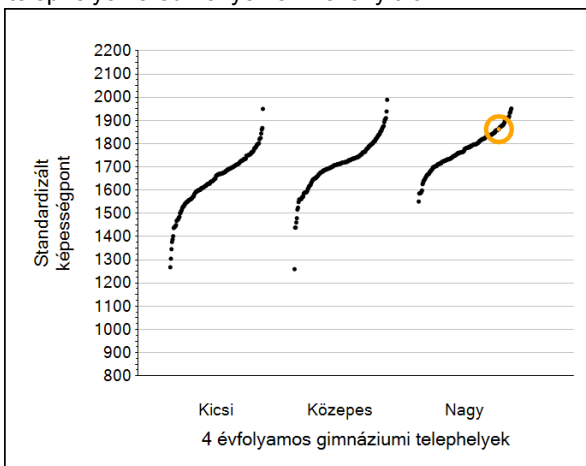
1a

Átlageredmények

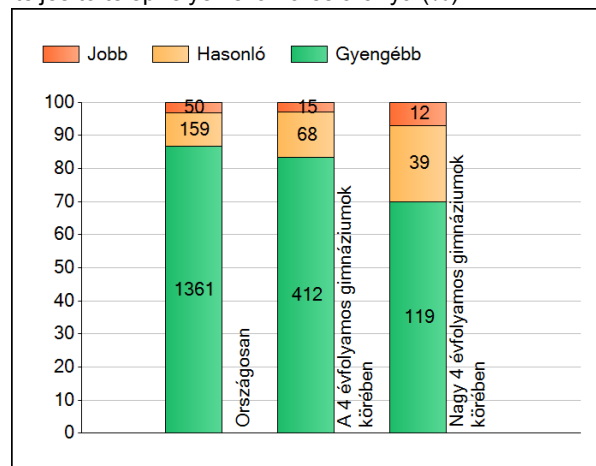
A telephelyek átlageredményeinek összehasonlítása



Az Önök eredményei a 4 évfolyamos gimnáziumi telephelyek eredményeihez viszonyítva



A szignifikánsan jobban, hasonlóan, illetve gyengébben teljesítő telephelyek száma és aránya (%)



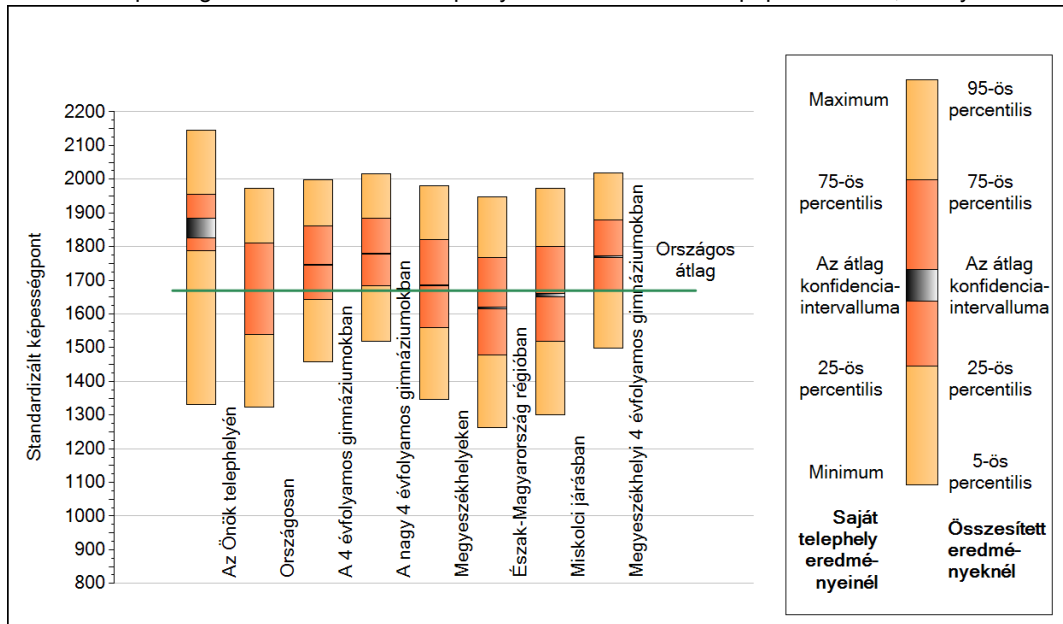
A tanulók átlageredménye és az átlag megbízhatósági tartománya (konfidencia-intervalluma)

Az Önök telephelyén	1863 (1827;1883)	
Országosan	1670 (1669;1671)	
8 évfolyamos gimnáziumokban	1842 (1838;1847)	
6 évfolyamos gimnáziumokban	1833 (1830;1837)	
4 évfolyamos gimnáziumokban	1747 (1745;1748)	Kis 4 évf. gimn. 1658 (1654;1663)
Szaggimnáziumokban	1644 (1642;1645)	Közepes 4 évf. gimn. 1712 (1709;1716)
Szakközépiskolákban	1465 (1463;1468)	Nagy 4 évf. gimn. 1780 (1778;1781)

1b

A képességeloszlás néhány jellemzője

A tanulók képességeloszlása az Önök telephelyén és azokban a részpopulációkban, amelyekbe Önök is tartoznak



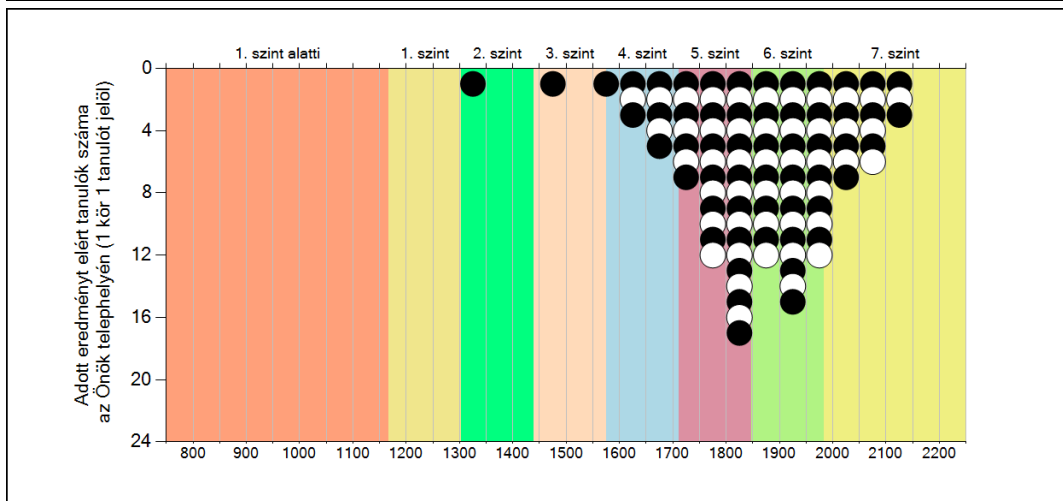
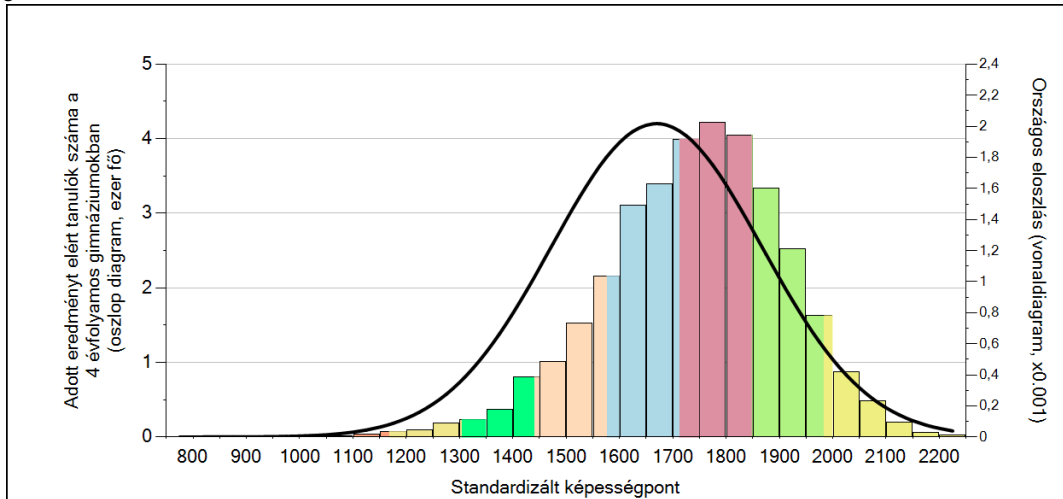
A tanulók képességeloszlása az egyes részpopulációkban

	Min. / 5-ös perc.	25-ös perc.	Átlag (konf. int.)	75-ös perc.	Max. / 95-ös perc.
Az Önök telephelyén	1332	1787	1863 (1827;1883)	1955	2146
Országosan	1323	1538	1670 (1669;1671)	1811	1973
A 4 évfolyamos gimnáziumokban	1459	1643	1747 (1745;1748)	1860	2000
A nagy 4 évfolyamos gimnáziumokban	1519	1684	1780 (1778;1781)	1883	2015
Megyeszékhelyeken	1345	1559	1685 (1683;1687)	1821	1979
Észak-Magyarország régióban	1264	1478	1619 (1616;1621)	1767	1946
Miskolci járásban	1300	1520	1656 (1651;1662)	1801	1974
Megyeszékhelyi 4 évfolyamos gimnáziumokban	1498	1670	1771 (1768;1773)	1879	2019

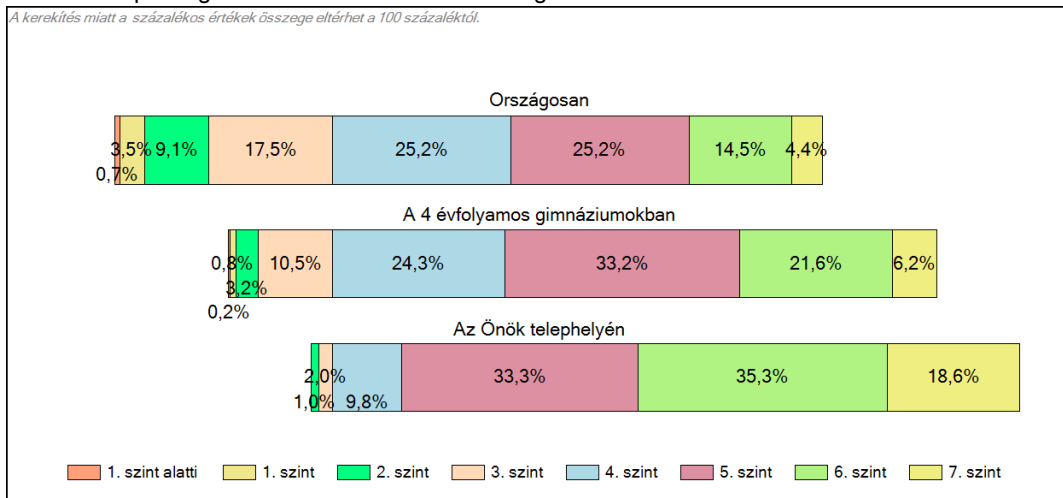
1c

Képességeloszlás

Az országos eloszlás, valamint a tanulók eredményei a 4 évfolyamos gimnáziumokban és az Önök 4 évfolyamos gimnáziumában

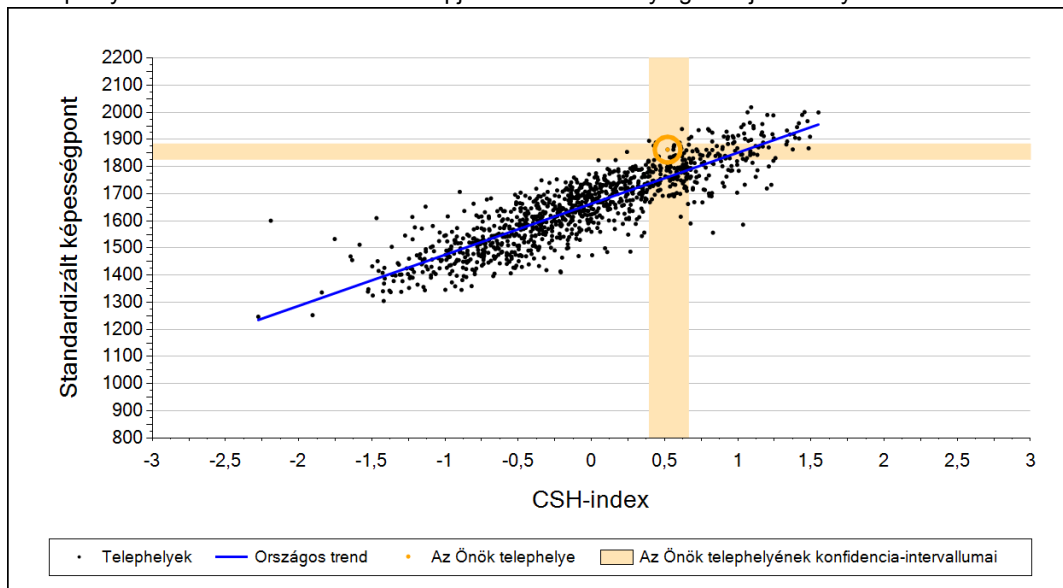


A tanulók képességszintek szerinti százalékos megoszlása

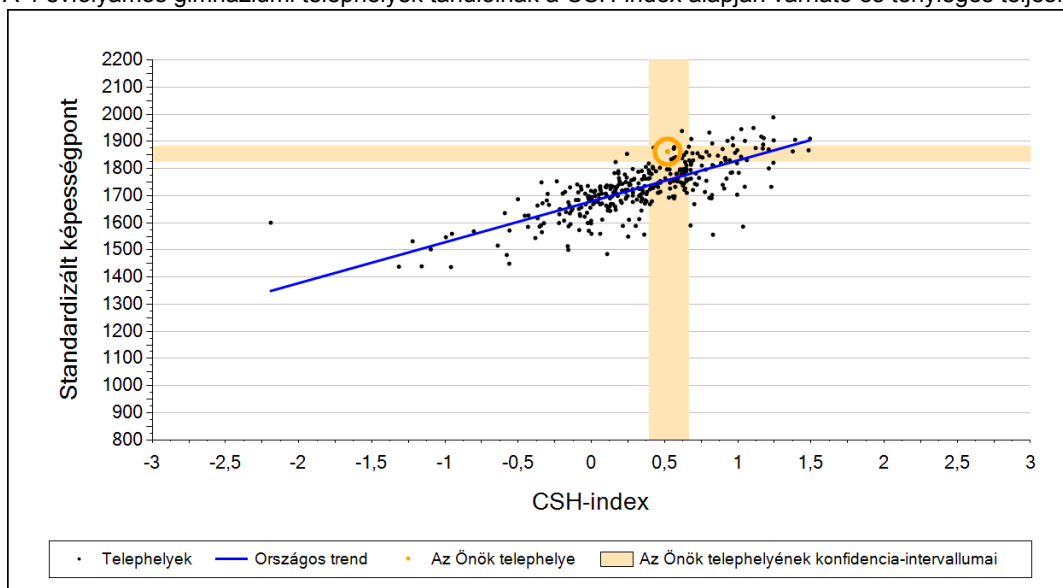


2a Átlageredmény a CSH-index tükrében*

A telephelyek tanulóinak a CSH-index alapján várható és tényleges teljesítménye



A 4 évfolyamos gimnáziumi telephelyek tanulóinak a CSH-index alapján várható és tényleges teljesítménye



Telephelyeik eredménye a regressziós becslés alapján várható eredmény tükrében

Telephelyük tényleges eredménye	1863	(1827;1883)
Várható eredmény az összes telephelyre illesztett regressziós egyenes alapján	1761	(a tényleges eredmény ennél szignifikánsan jobb)
Várható eredmény a 4 évfolyamos gimnáziumi telephelyekre illesztett regressziós egyenes alapján	1758	(a tényleges eredmény ennél szignifikánsan jobb)

A CSH-index átlagértéke és az átlag megbízhatósági tartománya

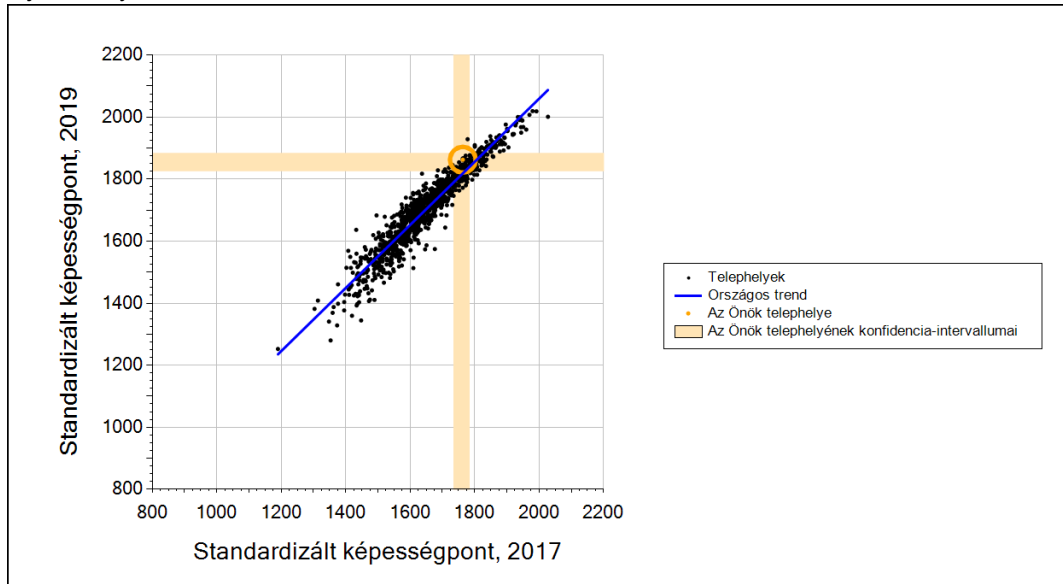
Az Önök telephelyén	0,521	(0,394;0,663)
Országosan	0,019	(0,010;0,030)
4 évfolyamos gimnáziumokban	0,428	(0,420;0,440)

* Csak azok a telephelyek szerepelnek az ábrákon, amelyeken legalább a diákok kétharmadára és legalább tíz tanulóra kiszámítható a CSH-index, és a CSH-indexszel rendelkező diákok átlaga belesik az összes diák képességátlagának konfidencia-intervallumába mindkét felmért terület esetében.

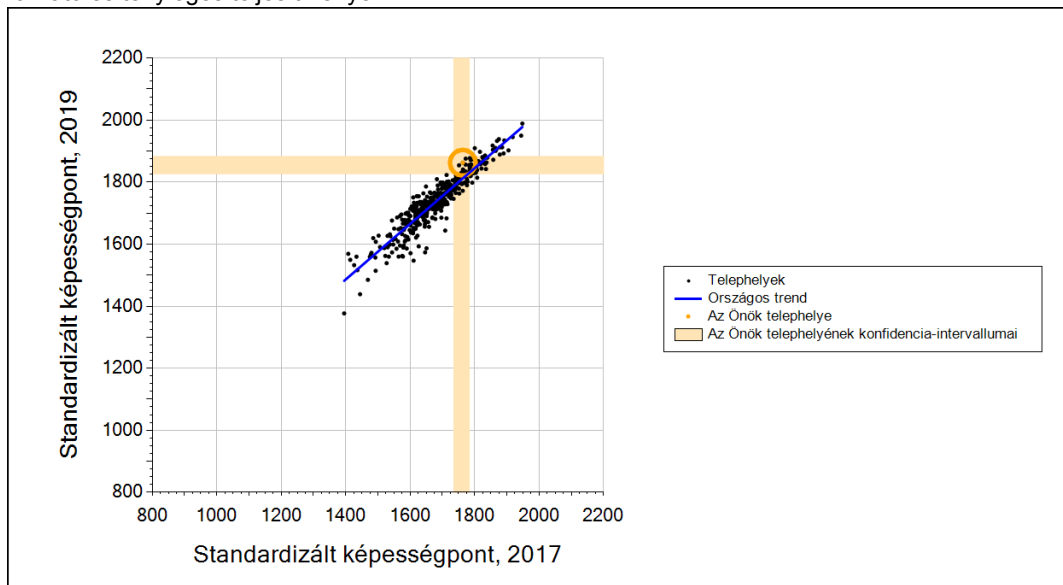
2b

Átlageredmény a tanulók korábbi eredményének tükrében*

A telephely tanulóinak a két évvel korábbi mérésben elért átlageredményük alapján várható és tényleges teljesítménye



A 4 évfolyamos gimnáziumi telephelyek tanulóinak a két évvel korábbi mérésben elért átlageredményük alapján várható és tényleges teljesítménye



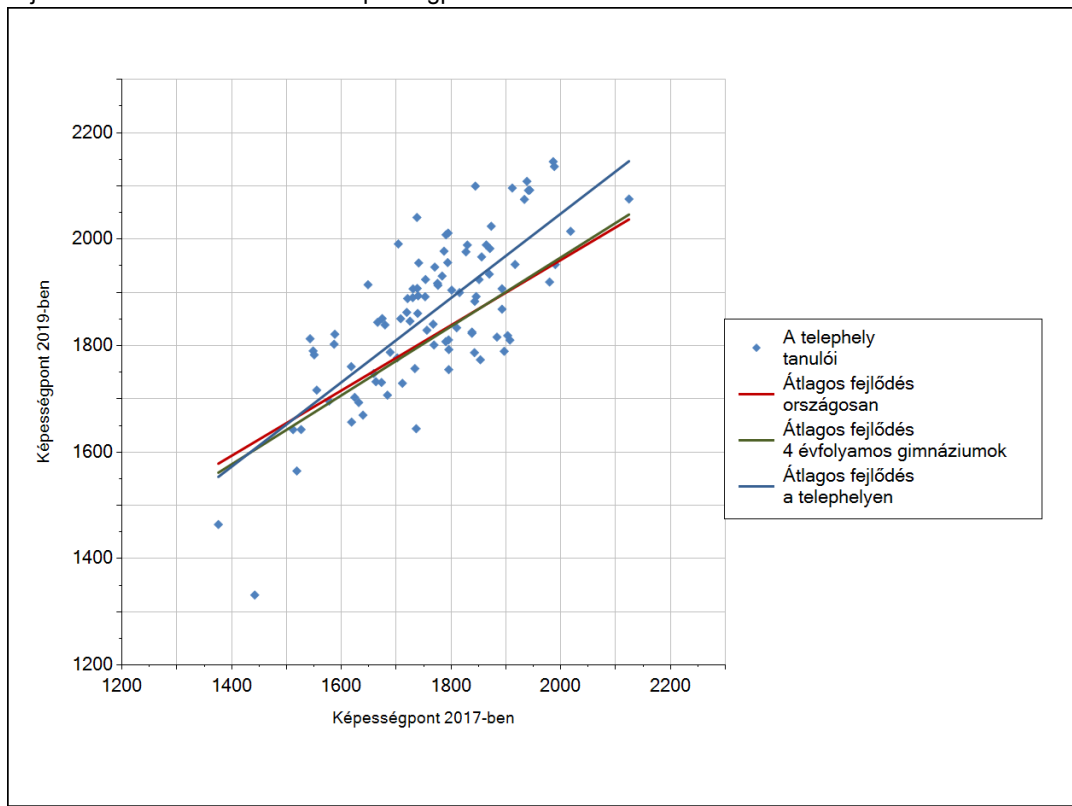
Telephelyeik eredménye a regressziós becslés alapján várható eredmény tükrében

Telephelyük 2019-es eredménye	1863	(1827;1883)
Telephelyük tanulóinak 2017-es átlageredménye	1763	(1734;1783)
Várható eredmény az összes telephelyre illesztett regressziós egyenes alapján	1819	(a tényleges eredmény ennél szignifikánsan jobb)
Várható eredmény a 4 évfolyamos gimnáziumi telephelyekre illesztett regressziós egyenes alapján	1812	(a tényleges eredmény ennél szignifikánsan jobb)

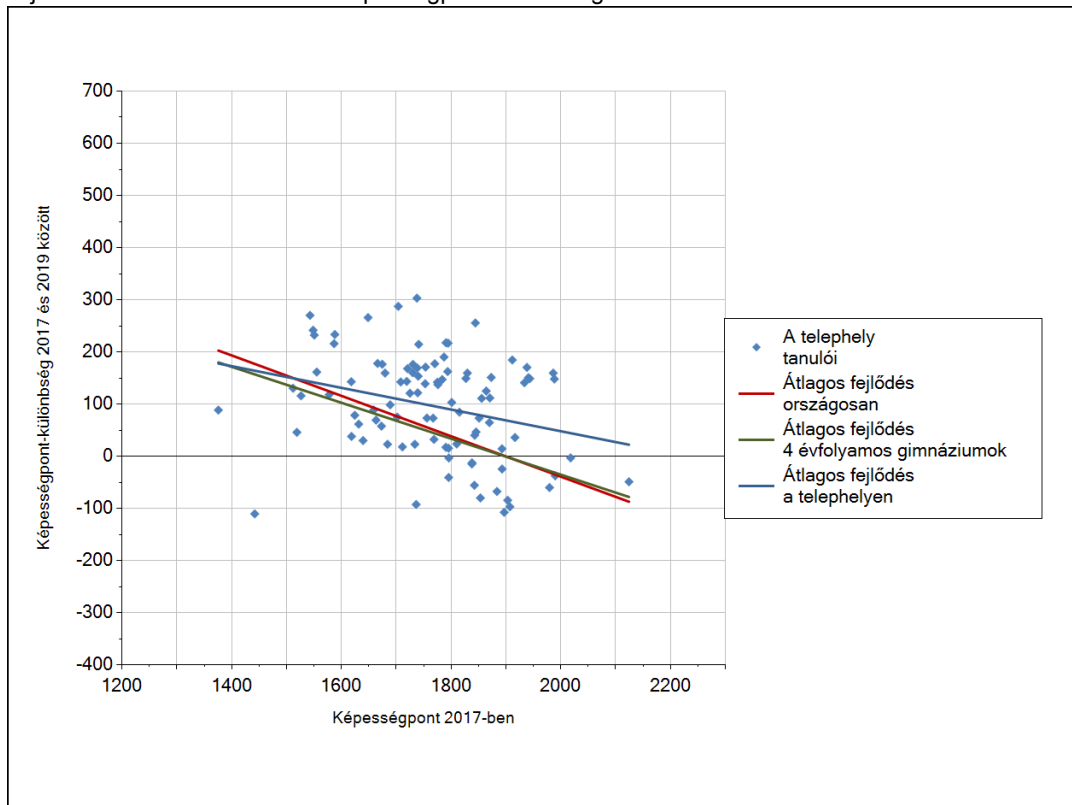
* Csak azok a telephelyek szerepelnek az ábrán, amelyek esetében legalább a tanulók kétharmada és legalább tíz tanuló megírta a két évvel korábbi mérést, és amelyeken a korábbi eredménnyel rendelkező diákok e mérésbeli átlaga beleesik az összes diák e mérésben elért képességátlagának konfidencia-intervallumába mindkét területen.

3a A tanulók fejlődése a telephelyen

Fejlődés 2017 és 2019 között - képességpontok



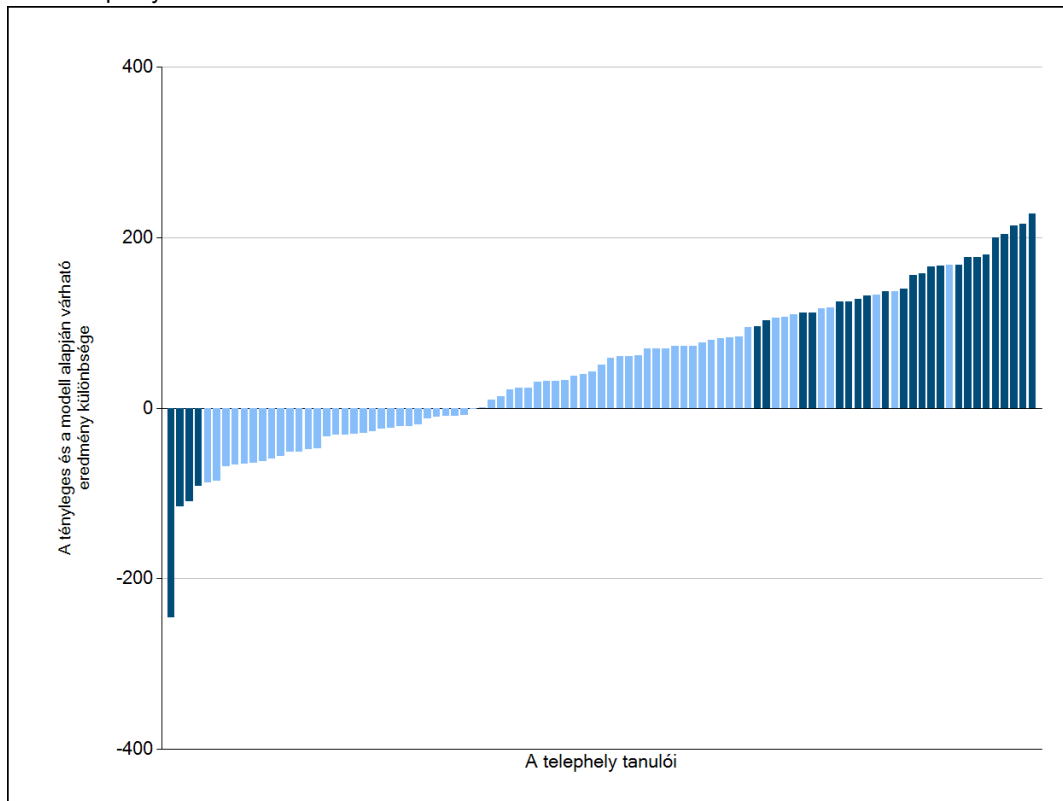
Fejlődés 2017 és 2019 között - képességpont-különbségek



3b

A tanulók egyéni fejlődése a komplex fejlődési modell alapján*

A tanulók tényleges eredménye és a komplex modell alapján becsült, várható eredménye közötti különbségek az Önök telephelyén

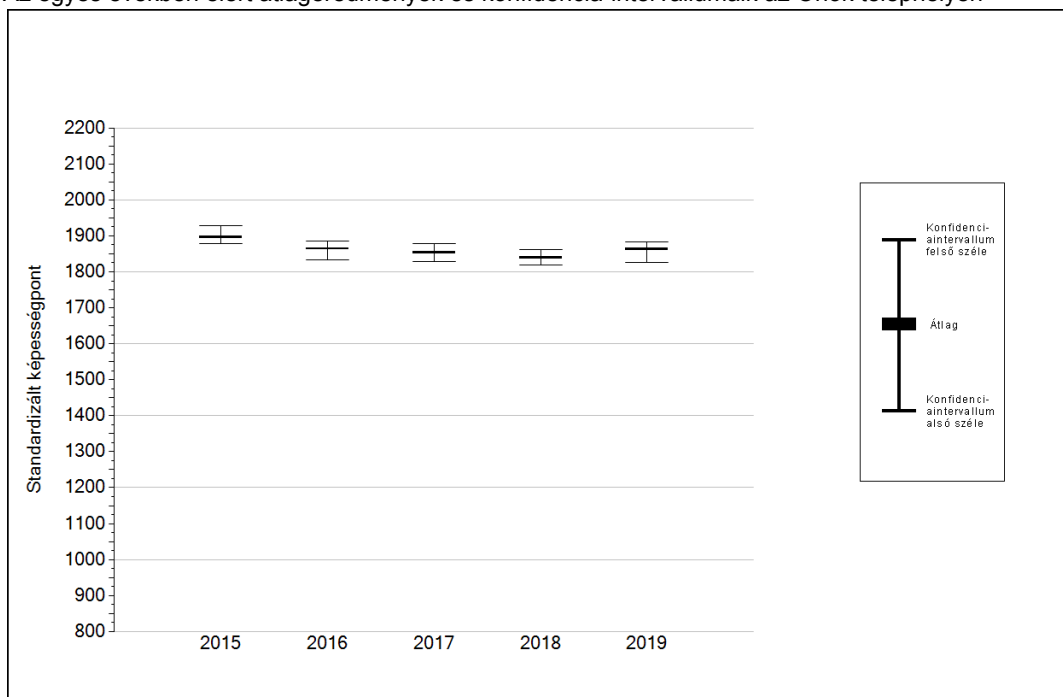


Sötétebb színnel jelöltük, ha a tanuló eredménye szignifikánsan különbözik a komplex fejlődési modell alapján várható eredménytől.

* A komplex fejlődési modellben a tanulók becsült, várható eredményének meghatározásakor a tanuló korábbi eredményei mellett a fejlődést befolyásoló egyéb tényezőket is figyelembe veszünk. Ilyenek pl. a szociális, gazdasági és kulturális háttérét mérő jellemzők, a tanuló neme, az osztály és a telephely tanulóinak két évvel korábbi átlageredménye, valamint a telephely alapvető jellemzői, mint a képzési forma és a település típusa. A becsült érték tehát azt jelképezi, hogy a hasonló családi háttérű, ugyanolyan nemű tanulók, akiknek két évvel korábbi eredménye hasonló volt, emellett 2019-ben hasonló osztályba és telephelyre jártak, átlagosan milyen eredményt értek el a 2019. évi felmérésben. A modellről bővebben az Útmutató a telephelyi jelentés ábráinak értelmezéséhez dokumentumban olvashatnak.

4a Az átlageredmény alakulása a 10. évfolyamon

Az egyes években elért átlageredmények és konfidencia-intervallumaik az Önök telephelyén



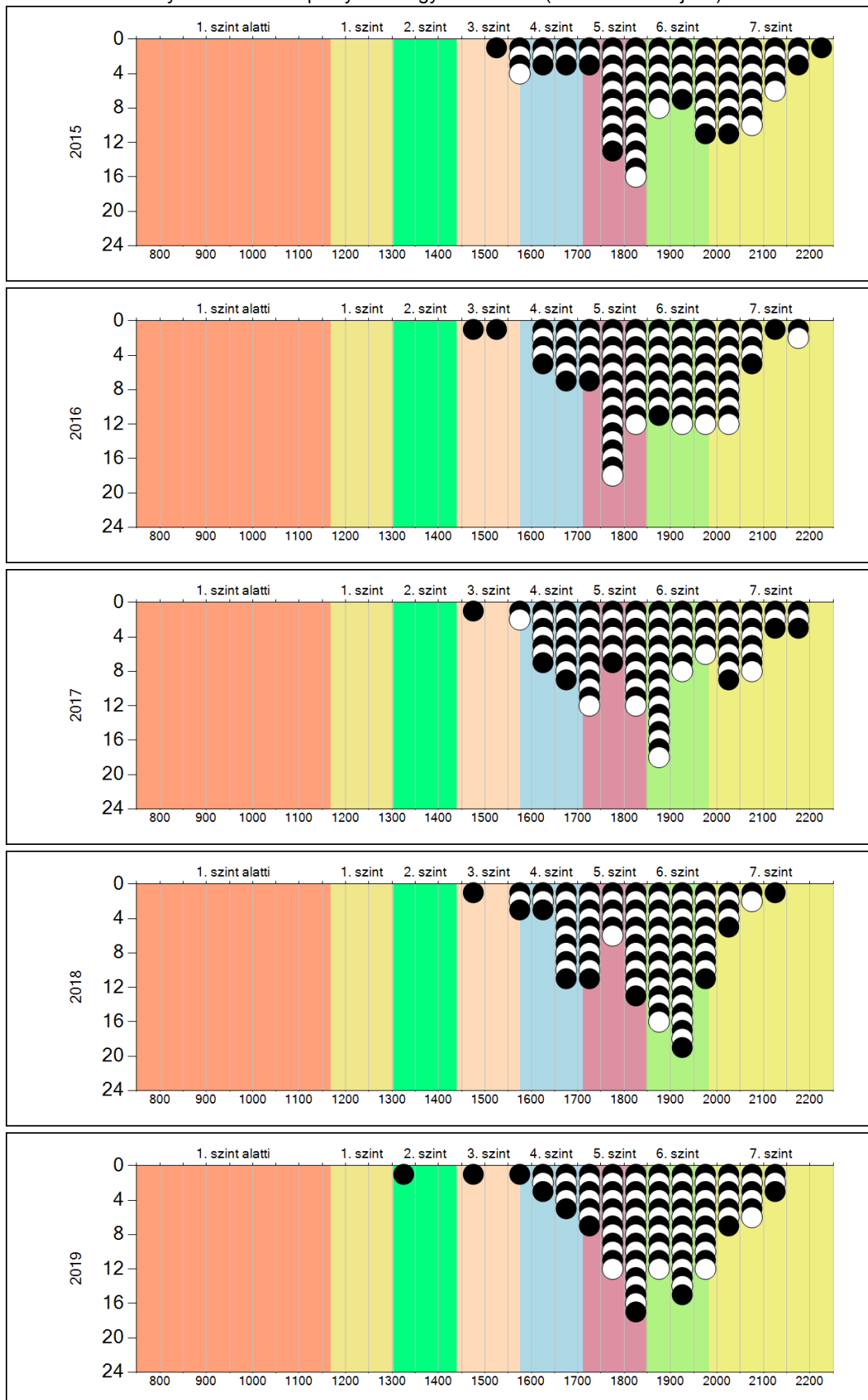
Év	Átlag (konf. int.)	A 2019. évi eredmény és a korábbi évek eredményei közötti különbség (konf.int.)
2019	1863 (1827;1883)	-
2018	1840 (1818;1861)	23 (-18;56)
2017	1853 (1828;1879)	9 (-33;45)
2016	1864 (1833;1885)	-2 (-38;35)
2015	1897 (1878;1928)	-34 (-82;1)

- A 2019. évi eredmény szignifikánsan magasabb
- Nincs szignifikáns változás a 2019. évi eredményekben
- A 2019. évi eredmény szignifikánsan alacsonyabb

4b

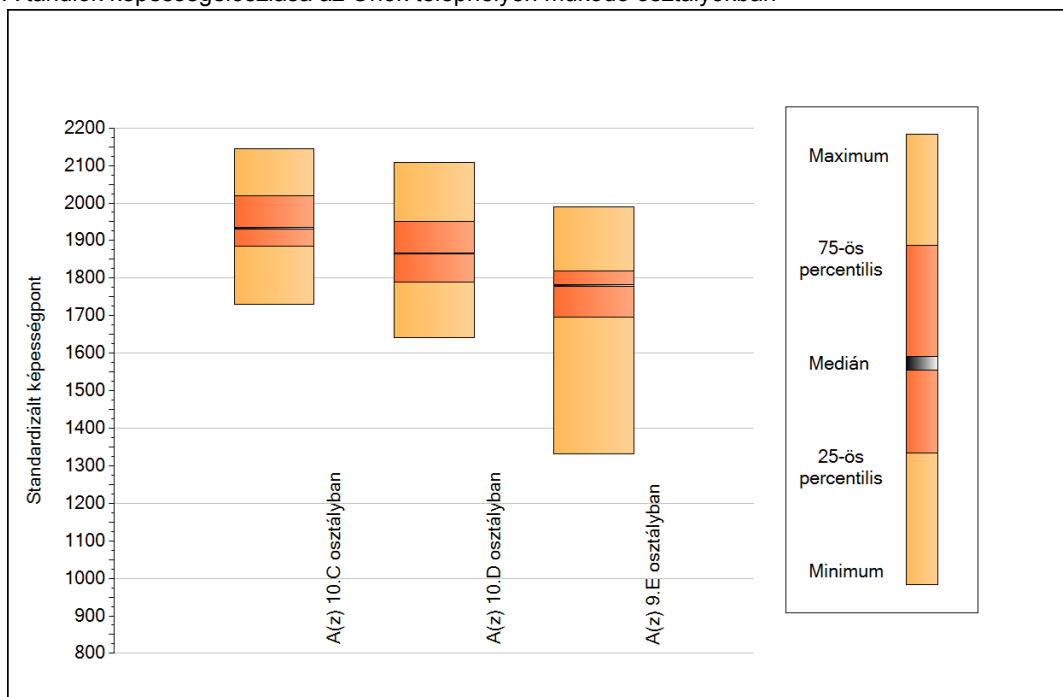
A képességeloszlás alakulása a 10. évfolyamon

A tanulók eredményei az Önök telephelyén az egyes években (1 kör 1 tanulót jelöl)



5a A képességeloszlás néhány jellemzője osztályonként

A tanulók képességeloszlása az Önök telephelyén működő osztályokban

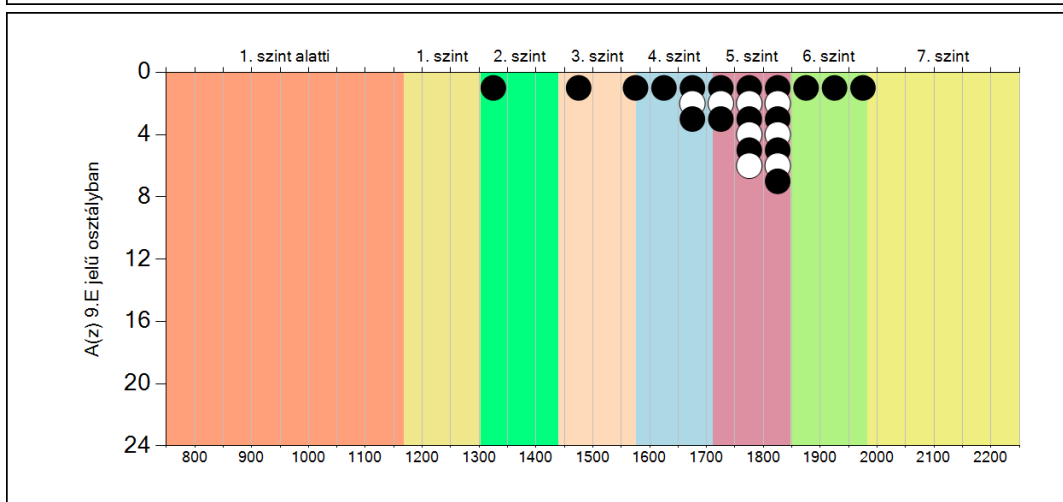
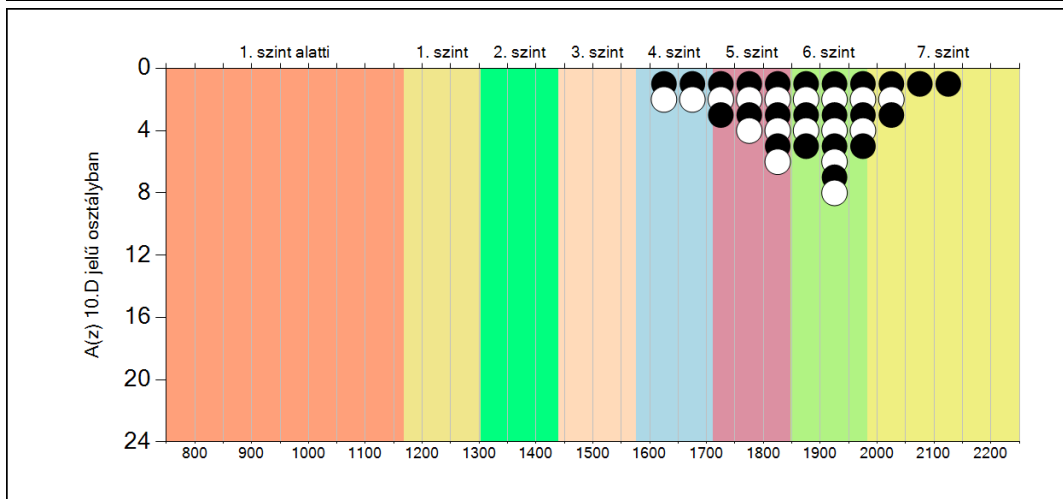
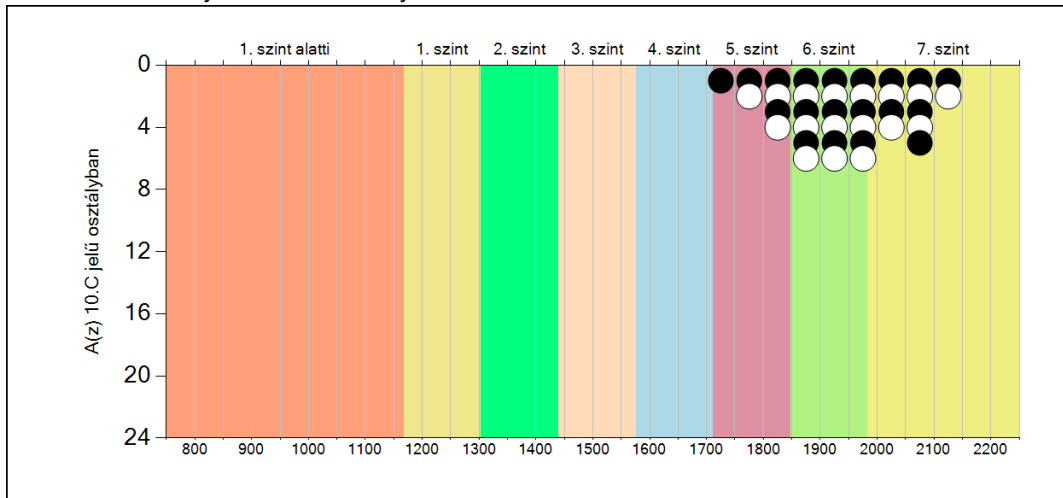


A tanulók képességeloszlása az Önök osztályaiban

	Minimum	25 percent.	Medián	75 percent.	Maximum
A(z) 10.C osztályban	1731	1886	1933	2020	2146
A(z) 10.D osztályban	1642	1789	1866	1950	2109
A(z) 9.E osztályban	1332	1696	1780	1819	1989

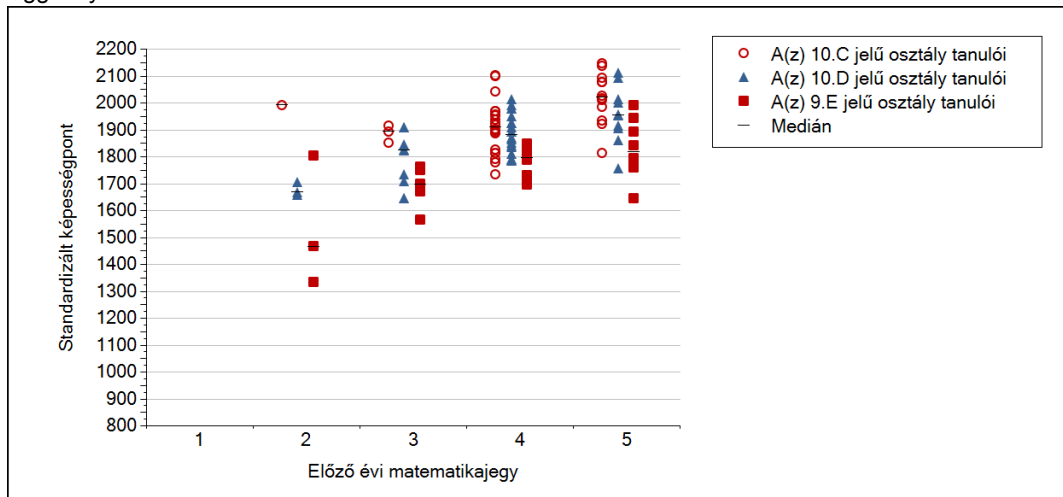
5b A képességeloszlás osztályonként

A tanulók eredményei az Önök osztályaiban



5c A képességeloszlás az előző év végi matematikajegy függvényében

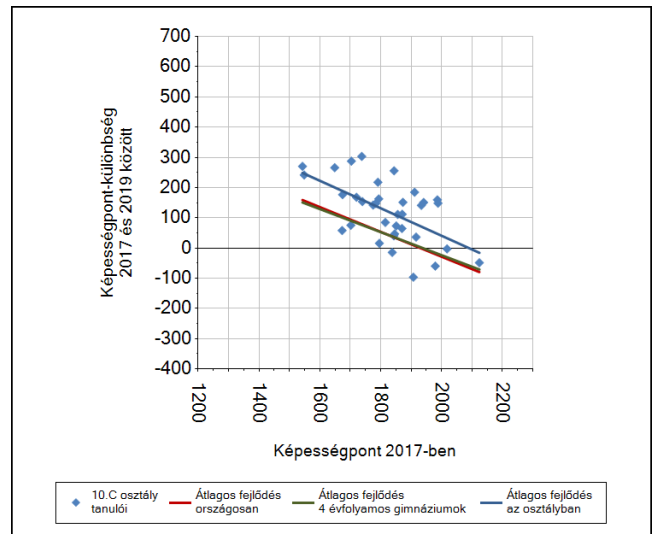
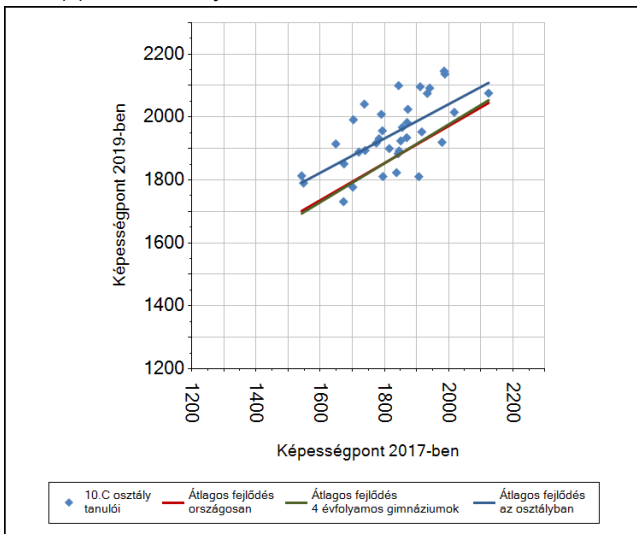
A tanulók képességeloszlása az Önök telephelyén működő osztályokban az előző év végi matematikajegy függvényében



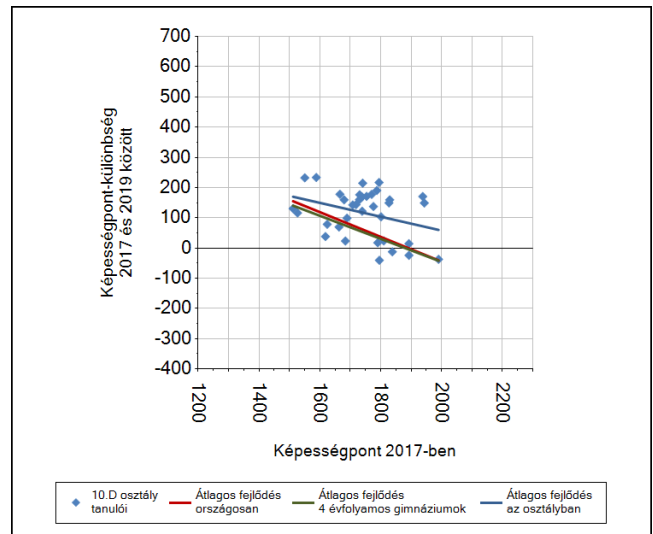
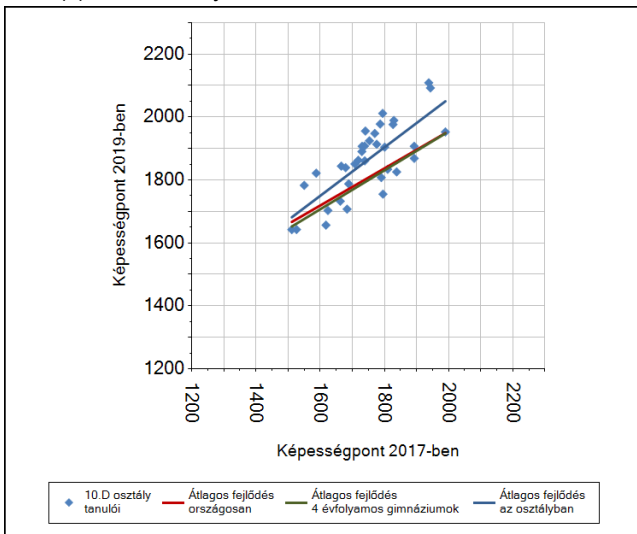
		Előző év végi matematikajegy	Minimum	Medián	Maximum
A(z) 10.C jelű osztály	1	-	-	-	-
	2	1991	1991	1991	1991
	3	1851	1892	1914	
	4	1731	1908	2100	
	5	1811	2020	2146	
A(z) 10.D jelű osztály	1	-	-	-	-
	2	1656	1666	1703	
	3	1642	1821	1907	
	4	1783	1879	2011	
	5	1755	1954	2109	
A(z) 9.E jelű osztály	1	-	-	-	-
	2	1332	1464	1803	
	3	1565	1696	1761	
	4	1693	1795	1846	
	5	1644	1816	1989	

6a A tanulók fejlődése osztályonként

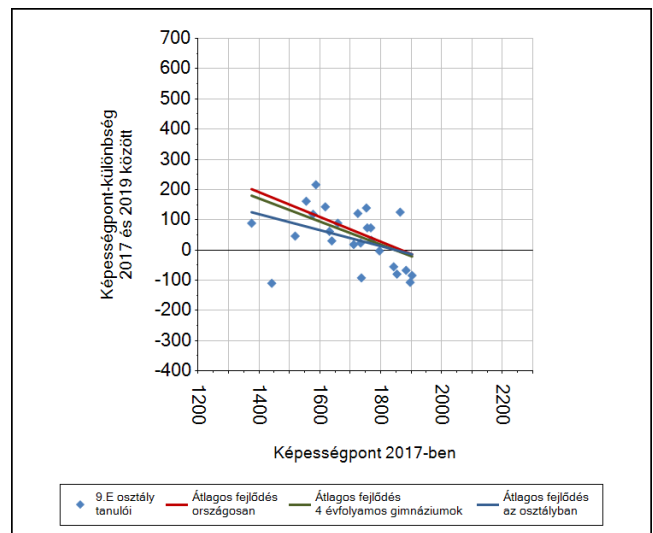
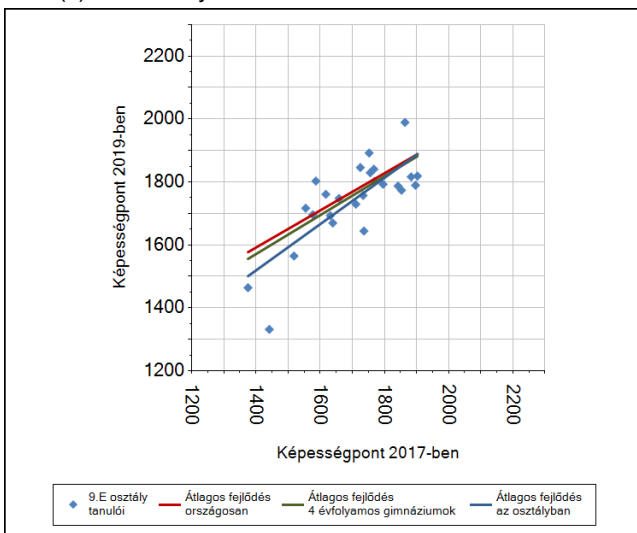
A(z) 10.C osztály tanulói



A(z) 10.D osztály tanulói



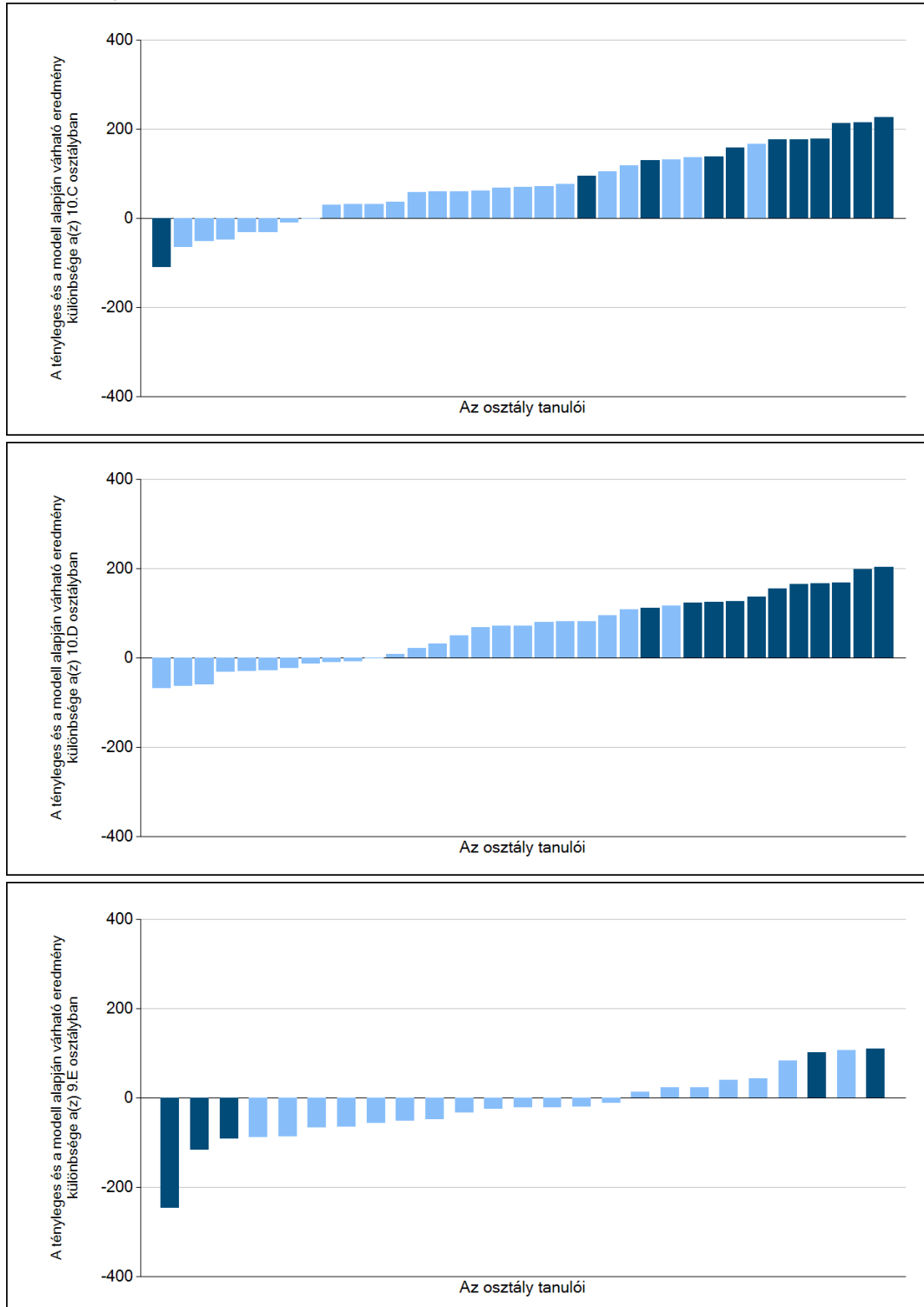
A(z) 9.E osztály tanulói



6b

A tanulók egyéni fejlődése a komplex fejlődési modell alapján osztályonként*

A tanulók tényleges eredménye és a komplex modell alapján becsült, várható eredménye közötti különbségek az Önök osztályaiban



Sötétebb színnel jelöltük, ha a tanuló eredménye szignifikánsan különbözik a komplex fejlődési modell alapján várható eredménytől.

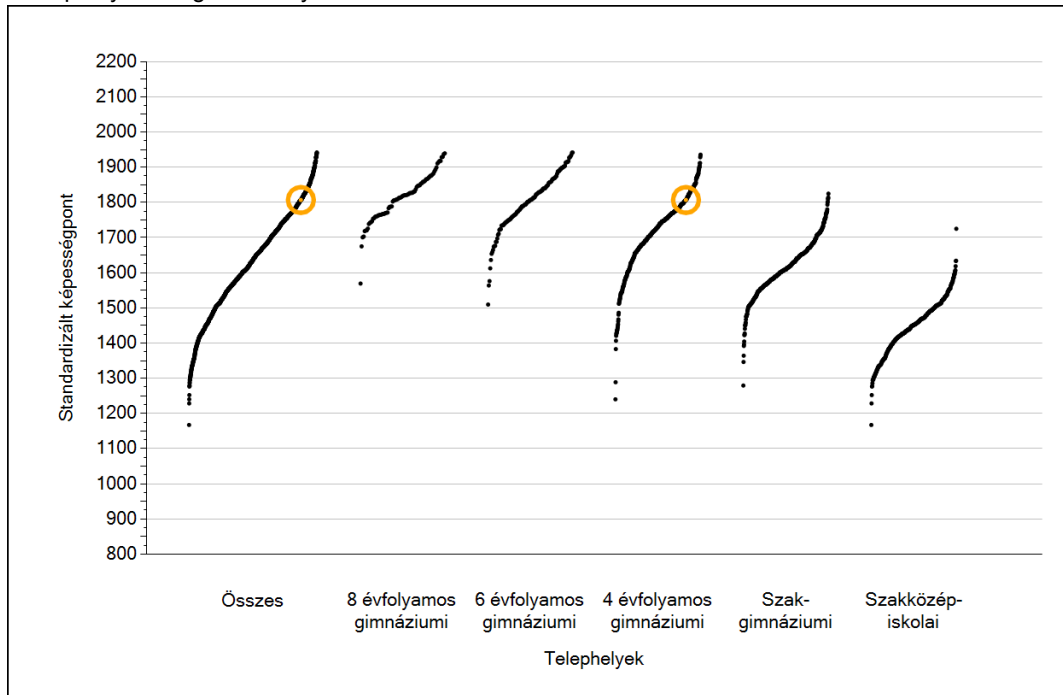
* A komplex fejlődési modellben a tanulók becsült, várható eredményének meghatározásakor a tanuló korábbi eredményei mellett a fejlődést befolyásoló egyéb tényezőket is figyelembe veszünk. Ilyenek pl. a szociális, gazdasági és kulturális háttérét mérő jellemzők, a tanuló neme, az osztály és a telephely tanulójának két évvel korábbi átlageredménye, valamint a telephely alapvető jellemzői, mint a képzési forma és a település típusa. A becsült érték tehát azt jelképezi, hogy a hasonló családi háttérű, ugyanolyan nemű tanulók, akiknek két évvel korábbi eredménye hasonló volt, emellett 2019-ben hasonló osztályba és telephelyre jártak, átlagosan milyen eredményt értek el a 2019. évi felmérésben. A modelltől bővebben az Útmutató a telephelyi jelentés ábráinak értelmezéséhez dokumentumban olvashatnak.



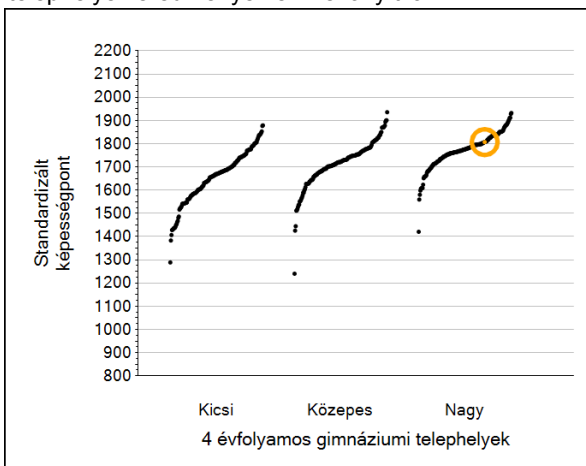
Szövegértés

1a Átlageredmények

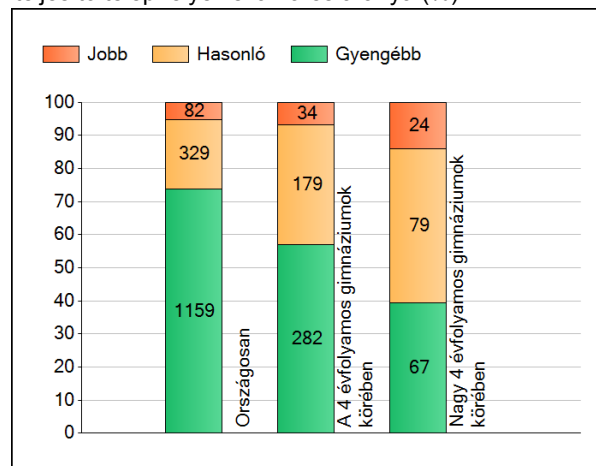
A telephelyek átlageredményeinek összehasonlítása



Az Önök eredményei a 4 évfolyamos gimnáziumi telephelyek eredményeihez viszonyítva



A szignifikánsan jobban, hasonlóan, illetve gyengébben teljesítő telephelyek száma és aránya (%)

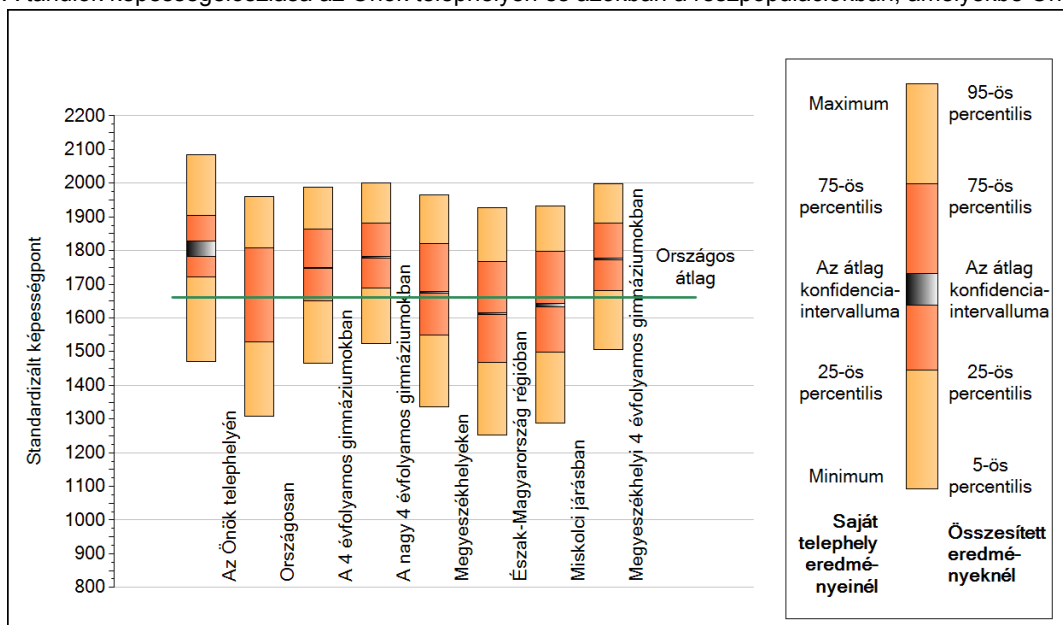


A tanulók átlageredménye és az átlag megbízhatósági tartománya (konfidencia-intervalluma)

Az Önök telephelyén	1807 (1782;1828)	
Országosan	1661 (1660;1662)	
8 évfolyamos gimnáziumokban	1825 (1820;1829)	
6 évfolyamos gimnáziumokban	1816 (1812;1820)	
4 évfolyamos gimnáziumokban	1749 (1748;1751)	Kis 4 évf. gimn. 1668 (1663;1674)
Szaggimnáziumokban	1632 (1630;1634)	Közepes 4 évf. gimn. 1717 (1713;1721)
Szakközépiskolákban	1447 (1445;1449)	Nagy 4 évf. gimn. 1779 (1778;1781)

1b A képességeloszlás néhány jellemzője

A tanulók képességeloszlása az Önök telephelyén és azokban a részpopulációkban, amelyekbe Önök is tartoznak



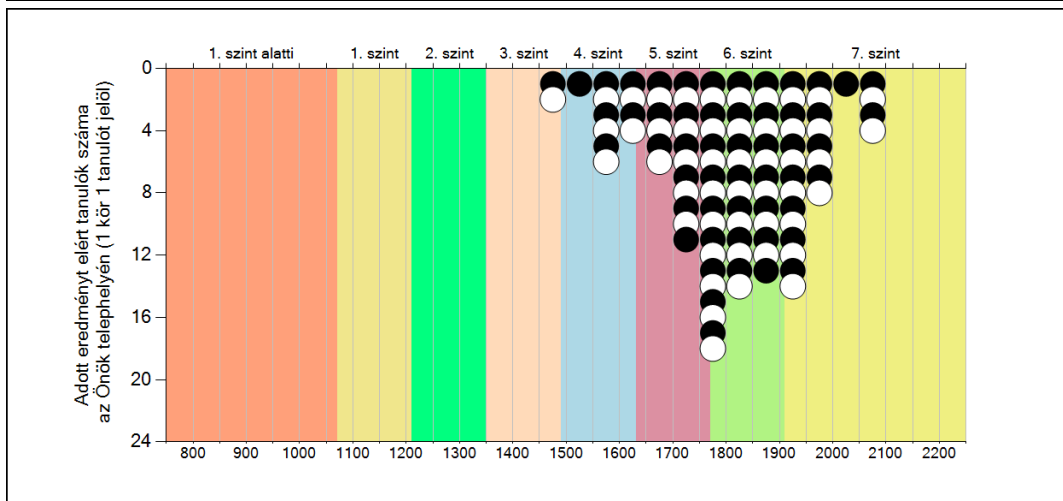
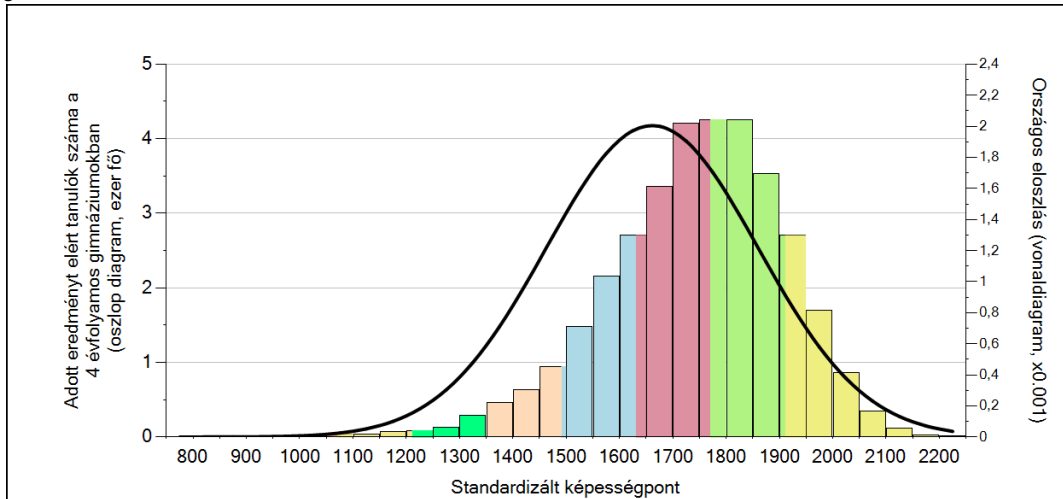
A tanulók képességeloszlása az egyes részpopulációkban

	Min. / 5-ös perc.	25-ös perc.	Átlag (konf. int.)	75-ös perc.	Max. / 95-ös perc.
Az Önök telephelyén	1470	1721	1807 (1782;1828)	1904	2085
Országosan	1309	1529	1661 (1660;1662)	1808	1959
A 4 évfolyamos gimnáziumokban	1465	1650	1749 (1748;1751)	1863	1988
A nagy 4 évfolyamos gimnáziumokban	1524	1689	1779 (1778;1781)	1881	2000
Megyeszékhelyeken	1335	1549	1676 (1675;1678)	1820	1965
Észak-Magyarország régióban	1252	1468	1612 (1609;1615)	1768	1928
Miskolci járásban	1289	1498	1639 (1633;1644)	1797	1932
Megyeszékhelyi 4 évfolyamos gimnáziumokban	1507	1682	1774 (1772;1777)	1882	1998

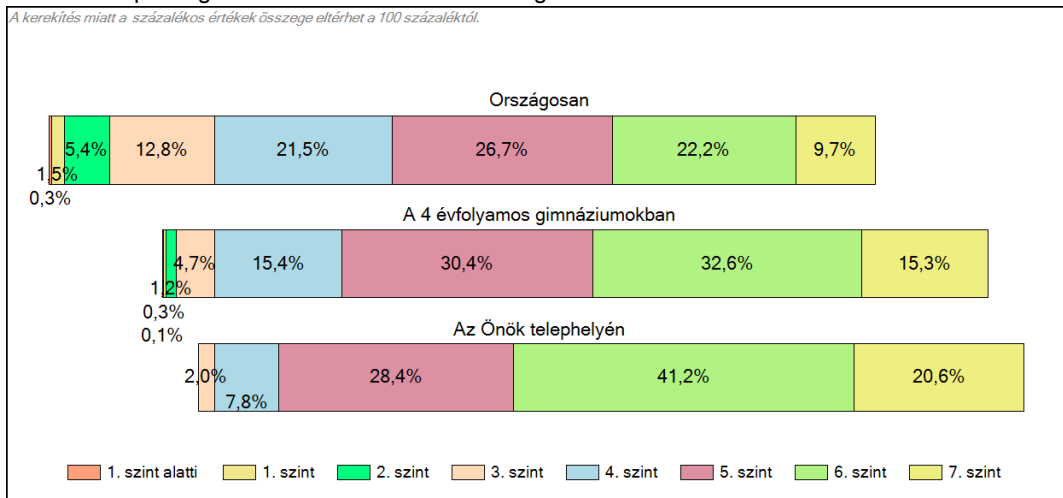
1c

Képességeloszlás

Az országos eloszlás, valamint a tanulók eredményei a 4 évfolyamos gimnáziumokban és az Önök 4 évfolyamos gimnáziumában



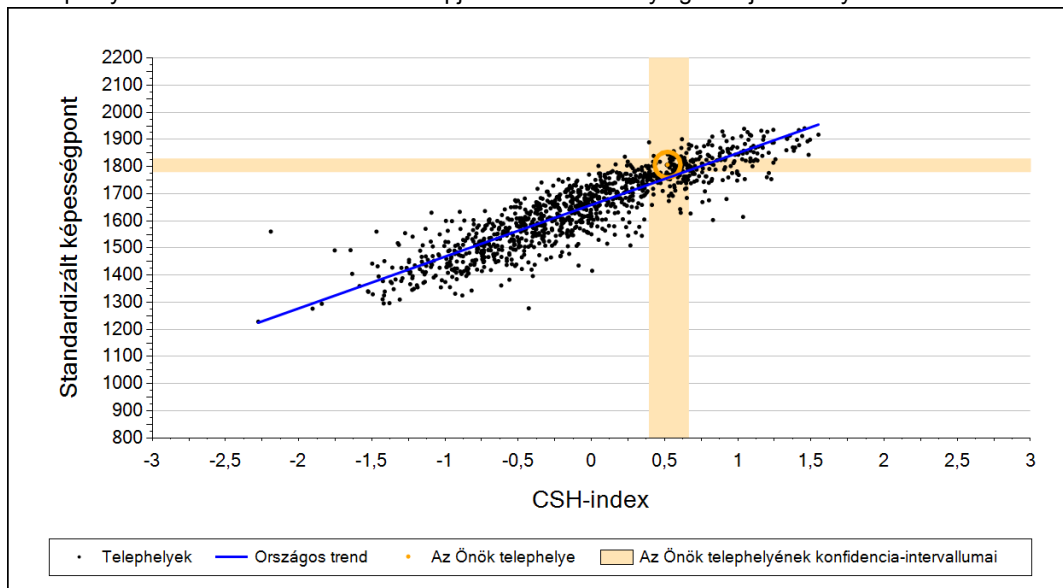
A tanulók képességszintek szerinti százalékos megoszlása



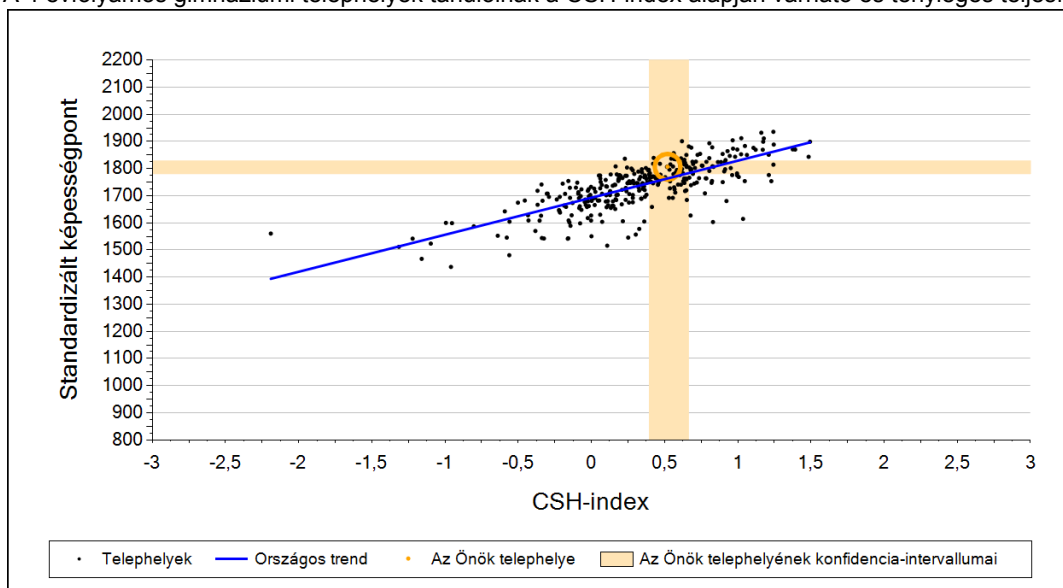
2a

Átlageredmény a CSH-index tükrében*

A telephelyek tanulóinak a CSH-index alapján várható és tényleges teljesítménye



A 4 évfolyamos gimnáziumi telephelyek tanulóinak a CSH-index alapján várható és tényleges teljesítménye



Telephelyeik eredménye a regressziós becslés alapján várható eredmény tükrében

Telephelyük tényleges eredménye	1807	(1782;1828)
Várható eredmény az összes telephelyre illesztett regressziós egyenes alapján	1758	(a tényleges eredmény ennél szignifikánsan jobb)
Várható eredmény a 4 évfolyamos gimnáziumi telephelyekre illesztett regressziós egyenes alapján	1764	(a tényleges eredmény ennél szignifikánsan jobb)

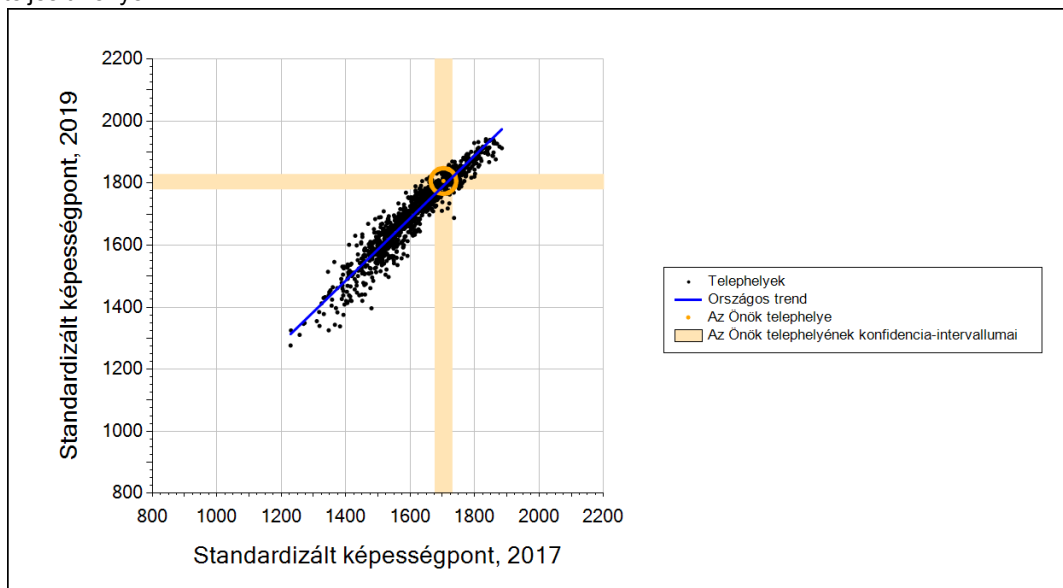
A CSH-index átlagértéke és az átlag megbízhatósági tartománya

Az Önök telephelyén	0,521	(0,394;0,663)
Országosan	0,019	(0,010;0,030)
4 évfolyamos gimnáziumokban	0,428	(0,420;0,440)

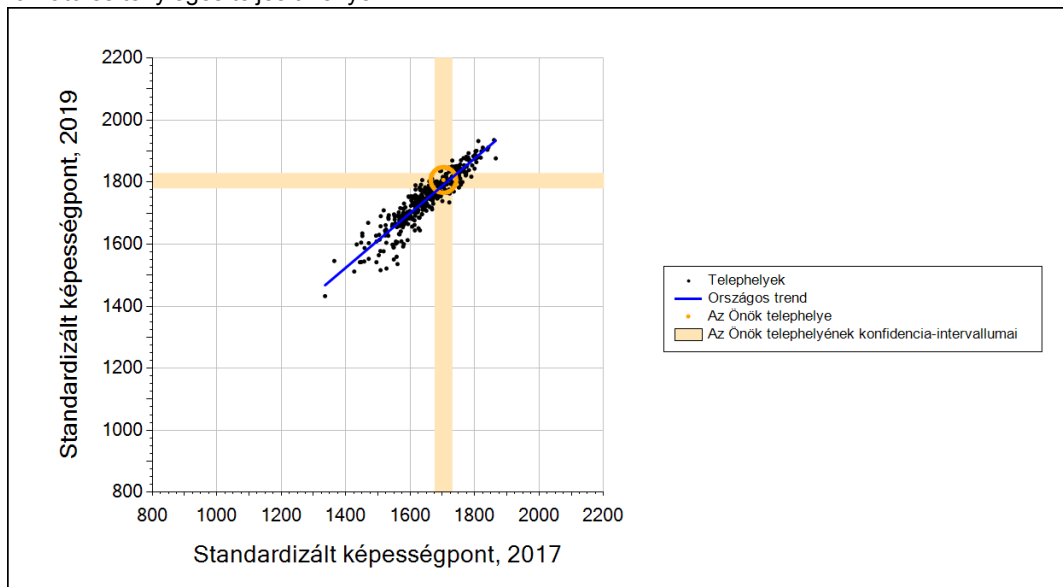
* Csak azok a telephelyek szerepelnek az ábrákon, amelyeken legalább a diákok kétharmadára és legalább tíz tanulóra kiszámítható a CSH-index, és a CSH-indexszel rendelkező diákok átlaga belesik az összes diák képességátlagának konfidencia-intervallumába mindkét felmért terület esetében.

2b Átlageredmény a tanulók korábbi eredményének tükrében*

A telephely tanulóinak a két évvel korábbi mérésben elért átlageredményük alapján várható és tényleges teljesítménye



A 4 évfolyamos gimnáziumi telephelyek tanulóinak a két évvel korábbi mérésben elért átlageredményük alapján várható és tényleges teljesítménye



Telephelyeik eredménye a regressziós becslés alapján várható eredmény tükrében

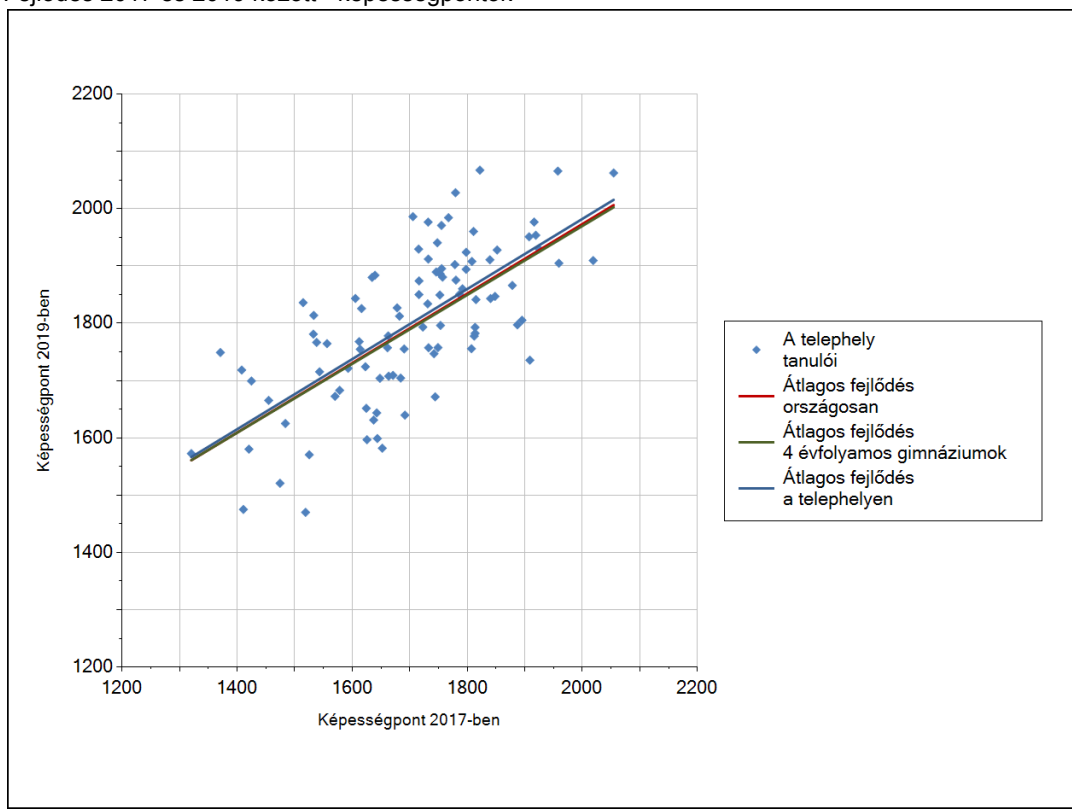
Telephelyük 2019-es eredménye	1807	(1782;1828)
Telephelyük tanulóinak 2017-es átlageredménye	1703	(1677;1730)
Várható eredmény az összes telephelyre illesztett regressziós egyenes alapján	1791	(a tényleges eredmény ettől nem különbözik szignifikánsan)
Várható eredmény a 4 évfolyamos gimnáziumi telephelyekre illesztett regressziós egyenes alapján	1791	(a tényleges eredmény ettől nem különbözik szignifikánsan)

* Csak azok a telephelyek szerepelnek az ábrán, amelyek esetében legalább a tanulók kétharmada és legalább tíz tanuló megírta a két évvel korábbi mérést, és amelyeken a korábbi eredménnyel rendelkező diákok e mérésbeli átlaga beleesik az összes diák e mérésben elért képességátlagának konfidencia-intervallumába mindkét területen.

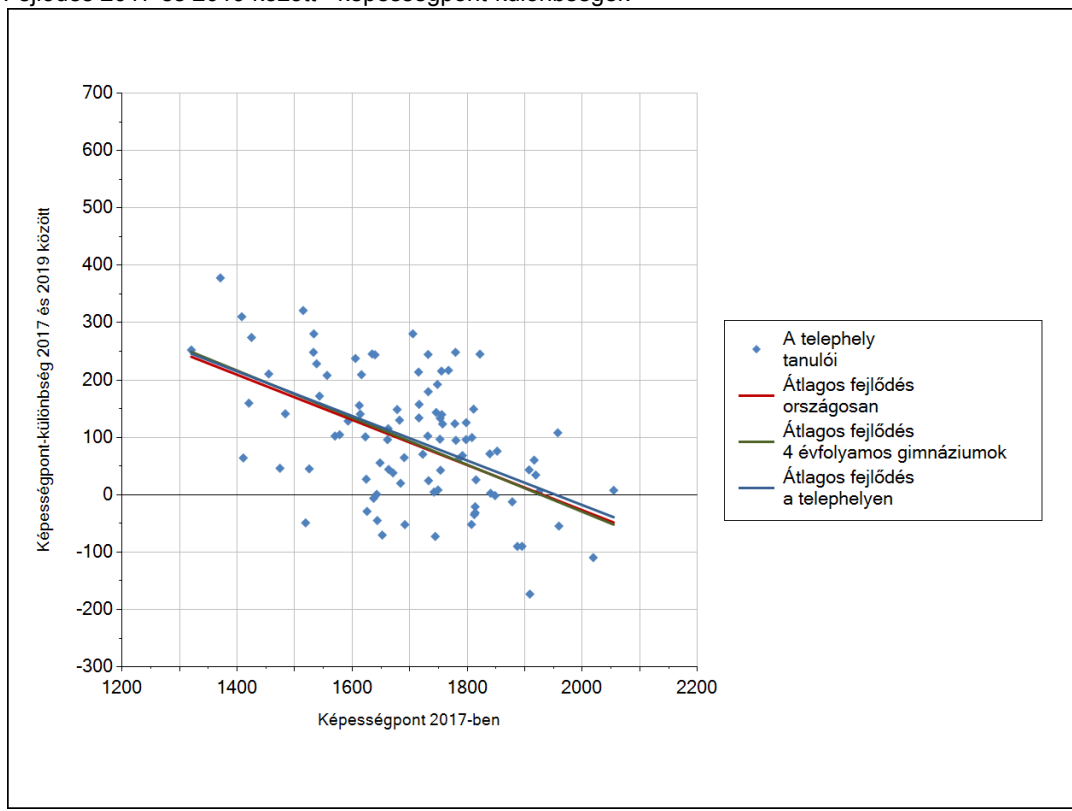
3a A tanulók fejlődése a telephelyen

Szövegértés

Fejlődés 2017 és 2019 között - képességpontok



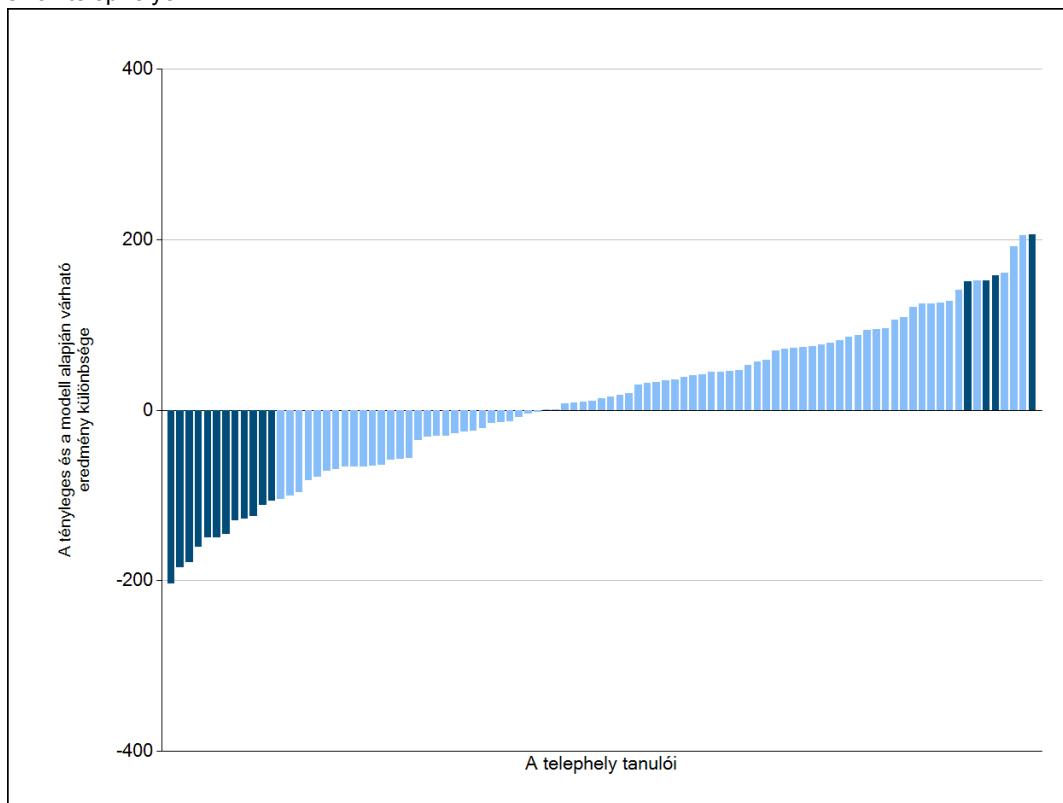
Fejlődés 2017 és 2019 között - képességpont-különbségek



3b

A tanulók egyéni fejlődése a komplex fejlődési modell alapján*

A tanulók tényleges eredménye és a komplex modell alapján becsült, várható eredménye közötti különbségek az Önök telephelyén

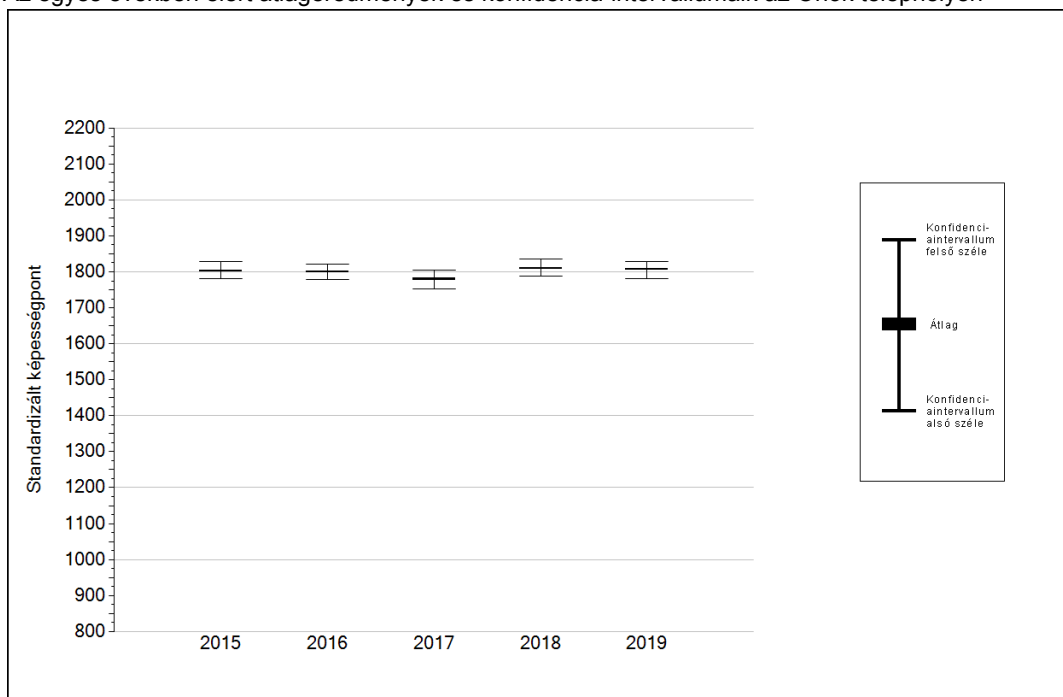


Sötétebb színnel jelöltük, ha a tanuló eredménye szignifikánsan különbözik a komplex fejlődési modell alapján várható eredménytől.

* A komplex fejlődési modellben a tanulók becsült, várható eredményének meghatározásakor a tanuló korábbi eredményei mellett a fejlődést befolyásoló egyéb tényezőket is figyelembe veszünk. Ilyenek pl. a szociális, gazdasági és kulturális háttérét mérő jellemzők, a tanuló neve, az osztály és a telephely tanulóinak két évvel korábbi átlageredménye, valamint a telephely alapvető jellemzői, mint a képzési forma és a település típusa. A becsült érték tehát azt jelképezi, hogy a hasonló családi háttérű, ugyanolyan nemű tanulók, akiknek két évvel korábbi eredménye hasonló volt, emellett 2019-ben hasonló osztályba és telephelyre jártak, átlagosan milyen eredményt értek el a 2019. évi felmérésben. A modellről bővebben az Útmutató a telephelyi jelentés ábráinak értelmezéséhez dokumentumban olvashatnak.

4a Az átlageredmény alakulása a 10. évfolyamon

Az egyes években elért átlageredmények és konfidencia-intervallumaik az Önök telephelyén



Év	Átlag (konf. int.)	A 2019. évi eredmény és a korábbi évek eredményei közötti különbség (konf.int.)
2019	1807 (1782;1828)	-
2018	1810 (1787;1835) ⊙	-3 (-48;33)
2017	1779 (1752;1805) ⊙	27 (-15;69)
2016	1800 (1780;1822) ⊙	7 (-34;44)
2015	1802 (1781;1827) ⊙	5 (-43;41)

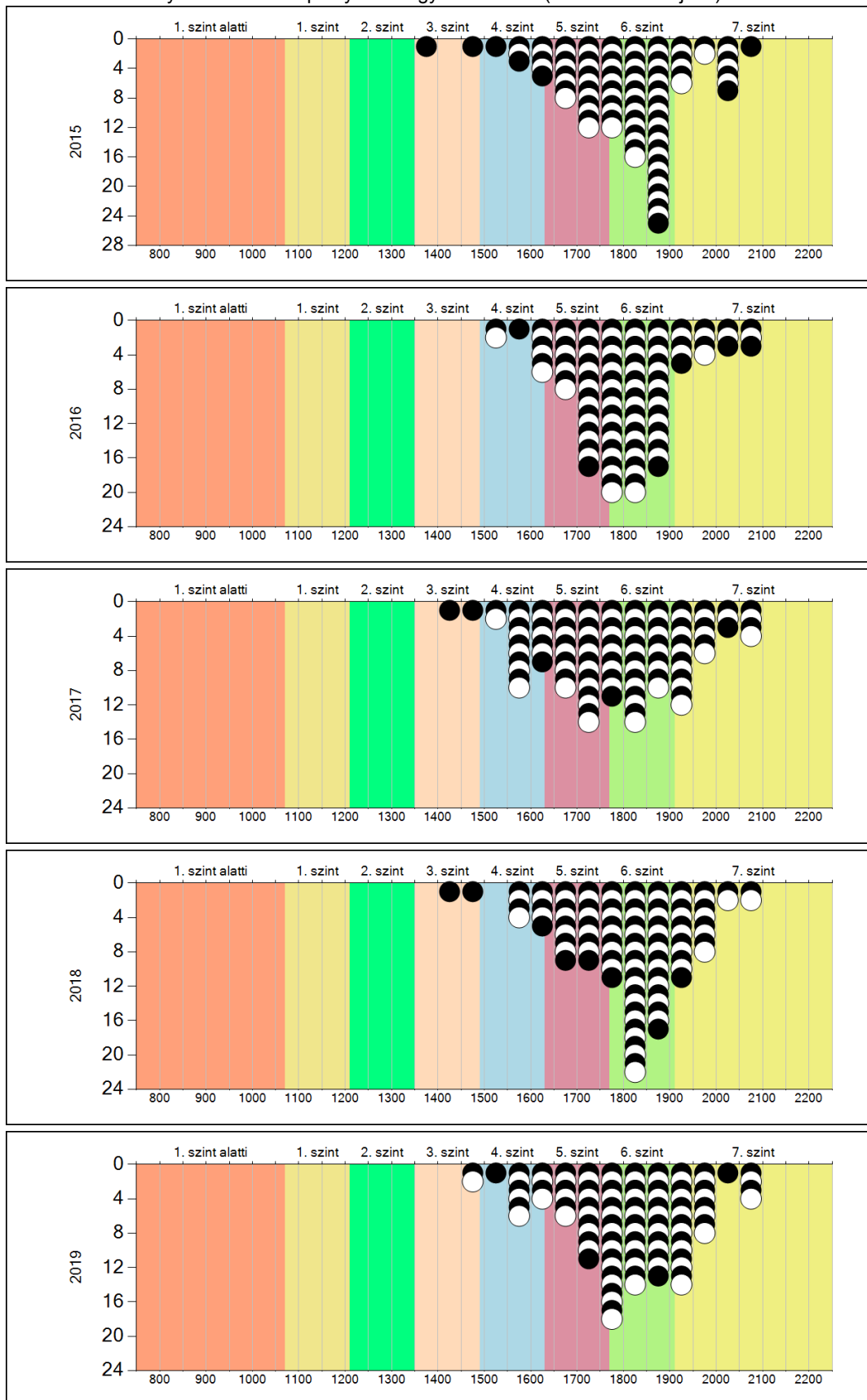
- ▲ A 2019. évi eredmény szignifikánsan magasabb
- ⊙ Nincs szignifikáns változás a 2019. évi eredményekben
- ▼ A 2019. évi eredmény szignifikánsan alacsonyabb

Szövegértés

4b

A képességeloszlás alakulása a 10. évfolyamon

A tanulók eredményei az Önök telephelyén az egyes években (1 kör 1 tanulót jelöl)

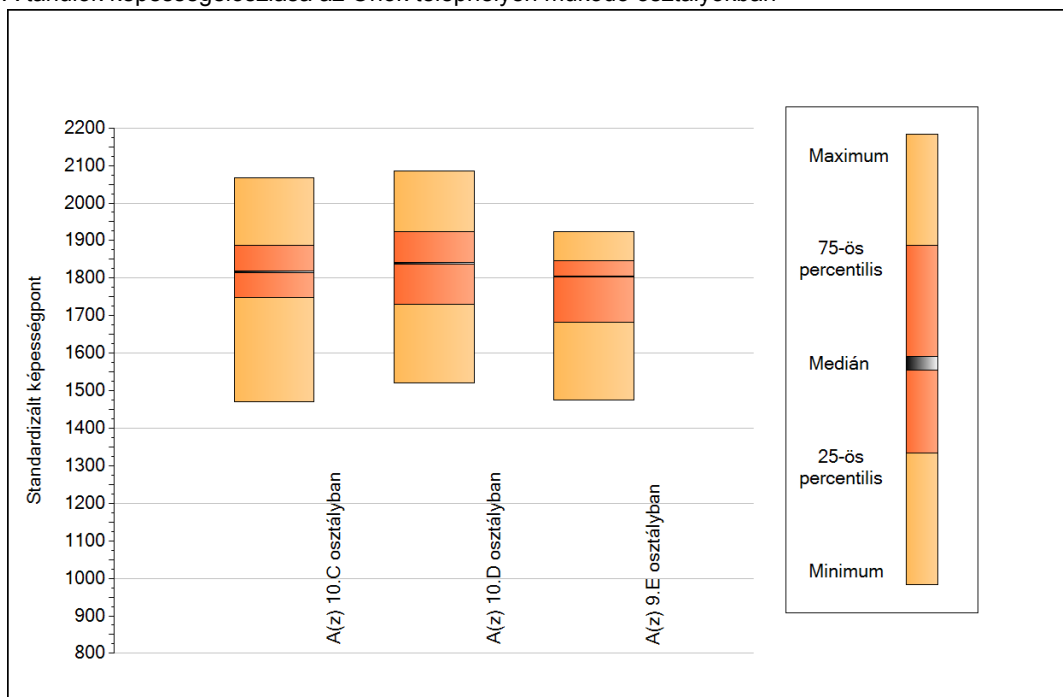


Szövegértés

5a

A képességeloszlás néhány jellemzője osztályonként

A tanulók képességeloszlása az Önök telephelyén működő osztályokban



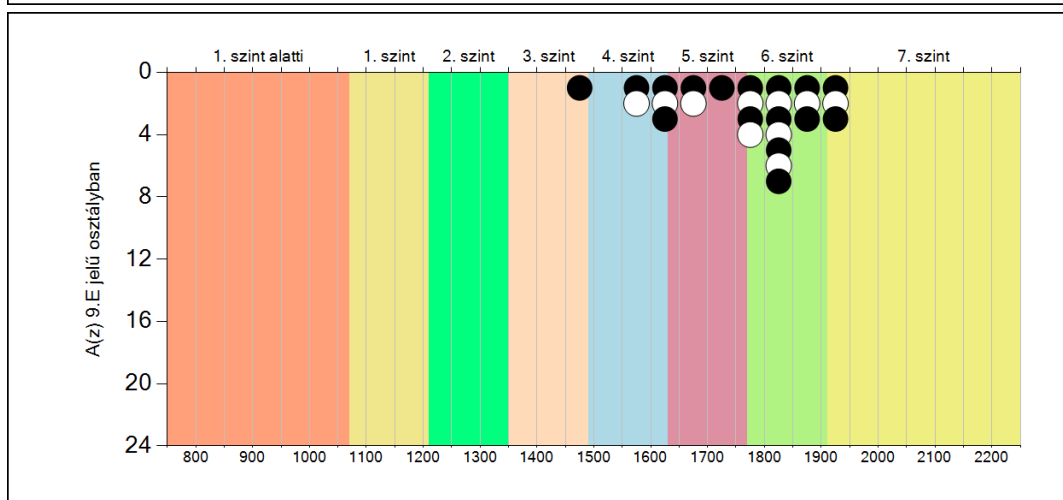
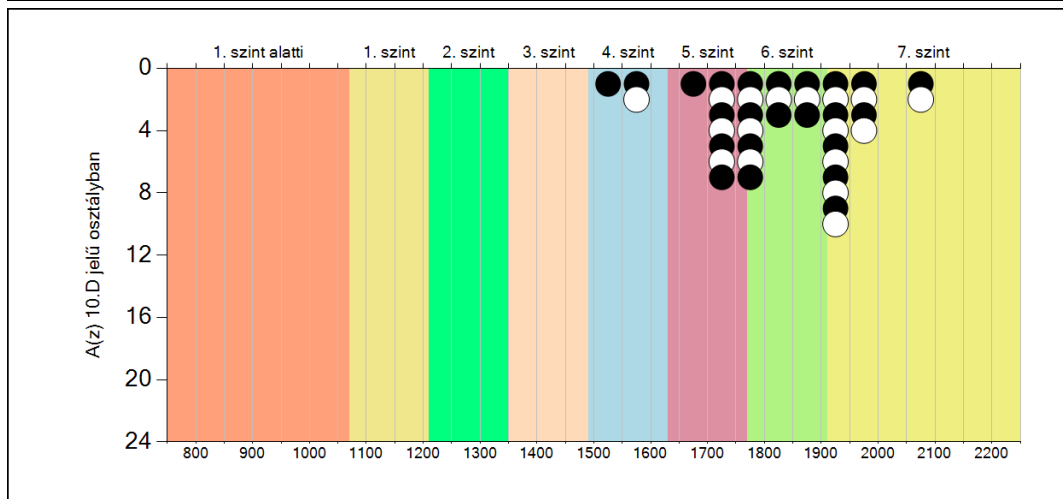
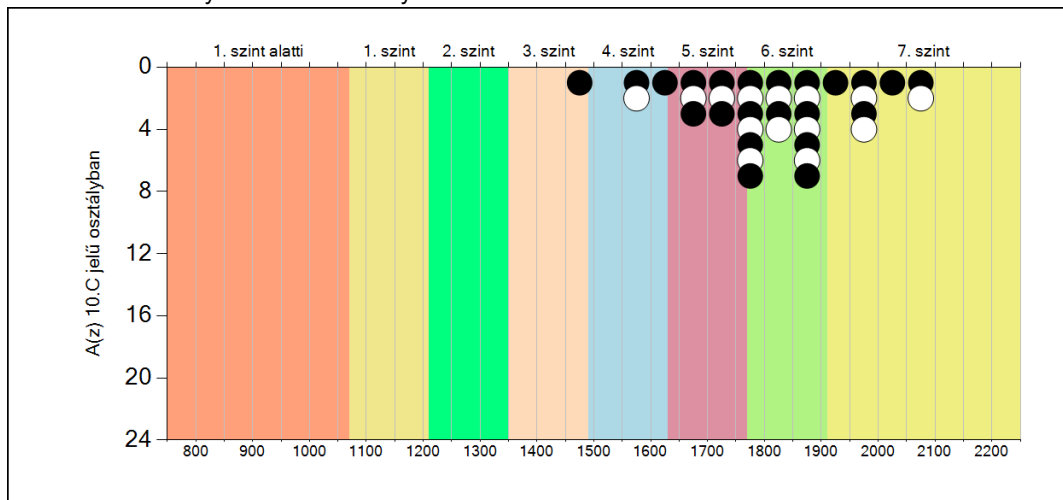
A tanulók képességeloszlása az Önök osztályaiban

	Minimum	25 percent.	Medián	75 percent.	Maximum
A(z) 10.C osztályban	1470	1748	1816	1888	2067
A(z) 10.D osztályban	1521	1730	1840	1923	2085
A(z) 9.E osztályban	1475	1683	1804	1847	1924

5b

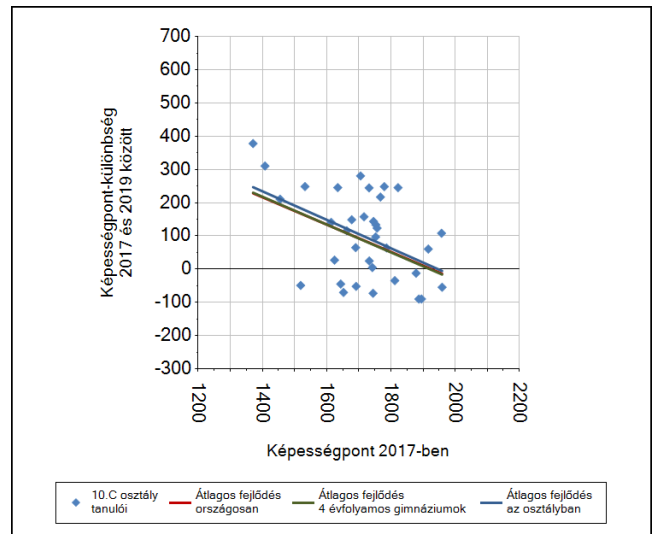
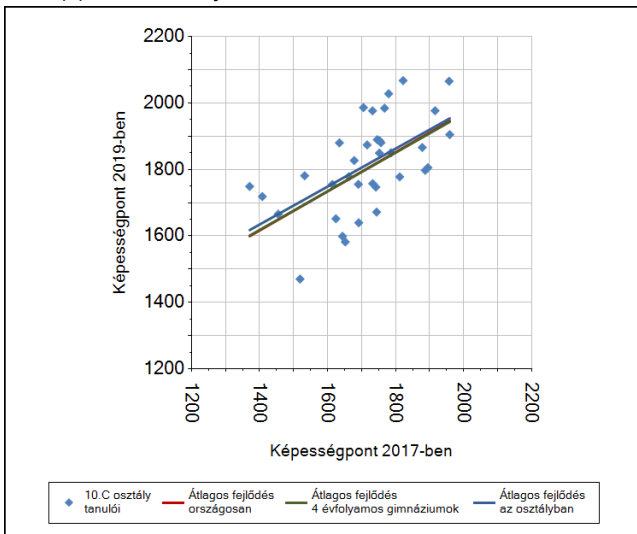
A képességeloszlás osztályonként

A tanulók eredményei az Önök osztályaiban

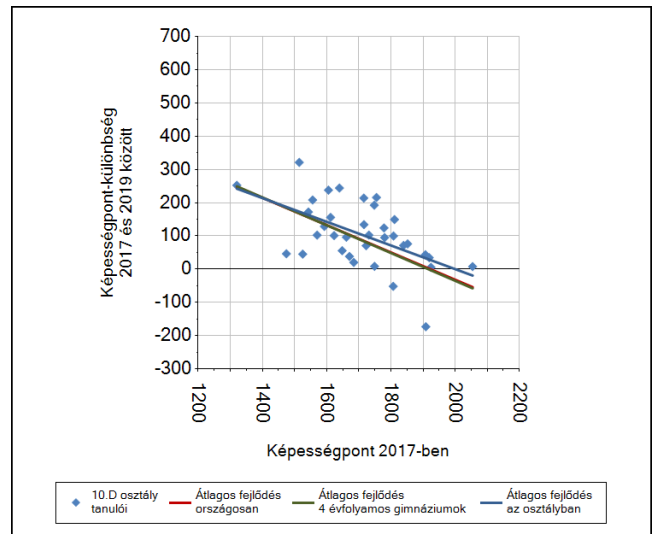
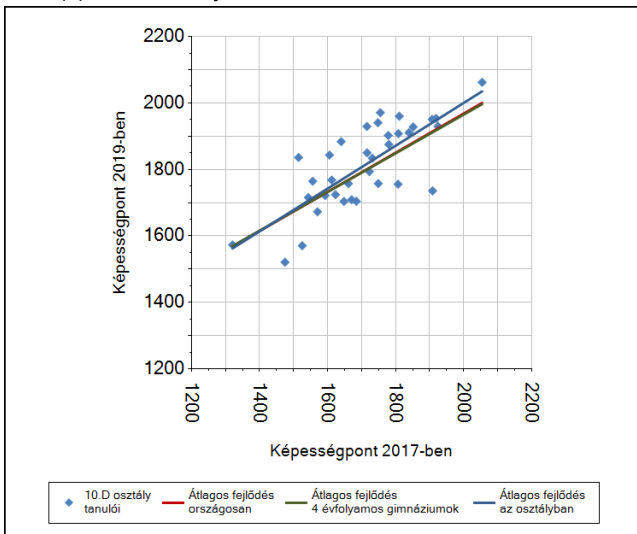


6a A tanulók fejlődése osztályonként

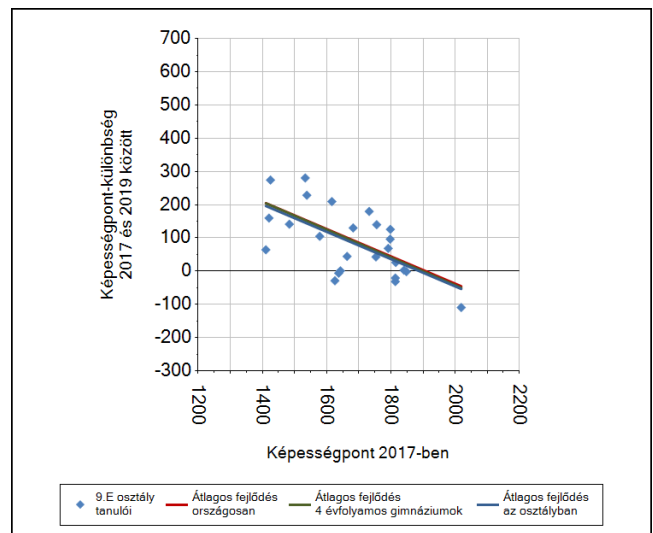
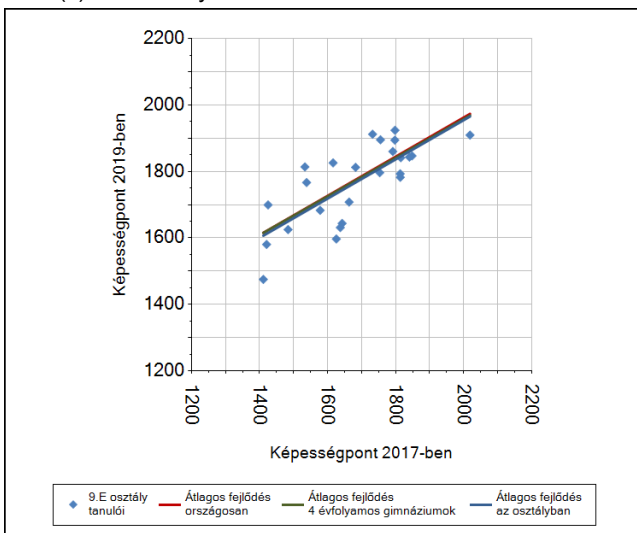
A(z) 10.C osztály tanulói



A(z) 10.D osztály tanulói



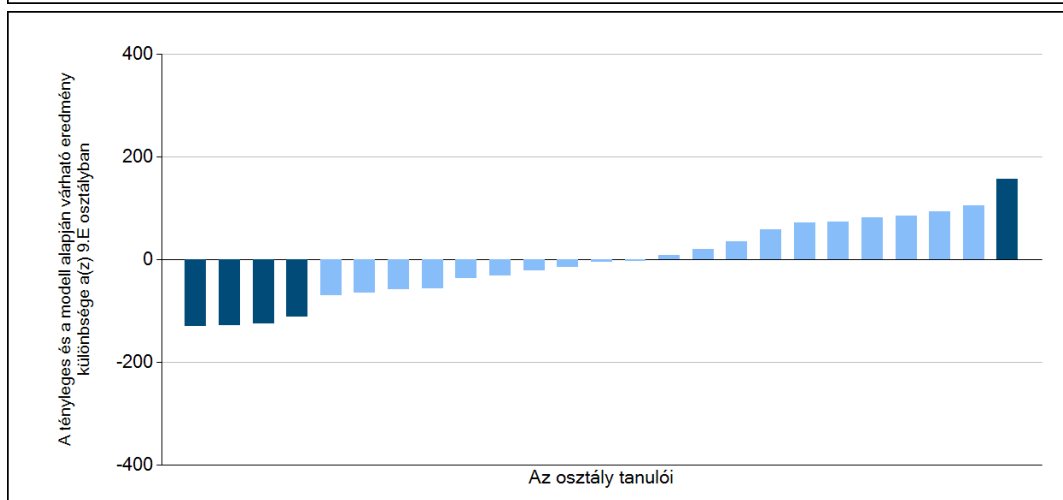
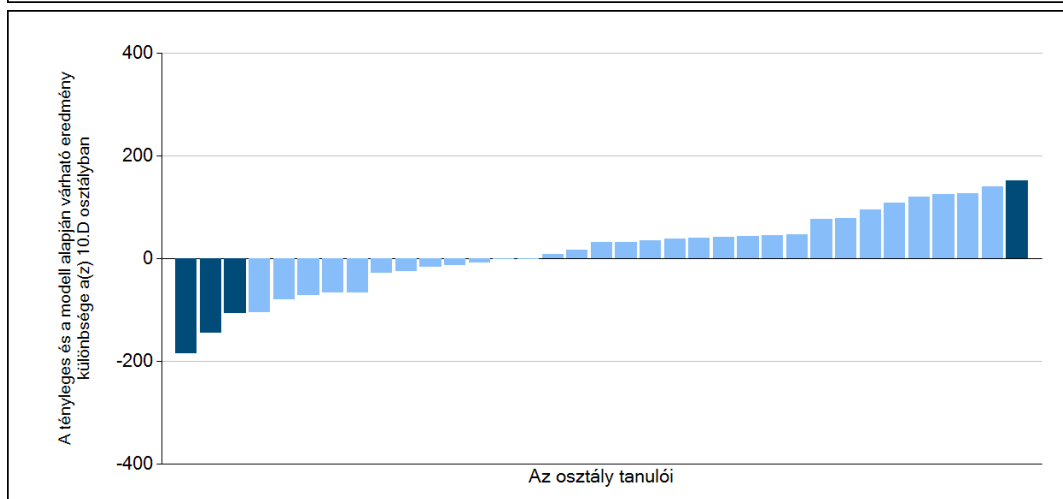
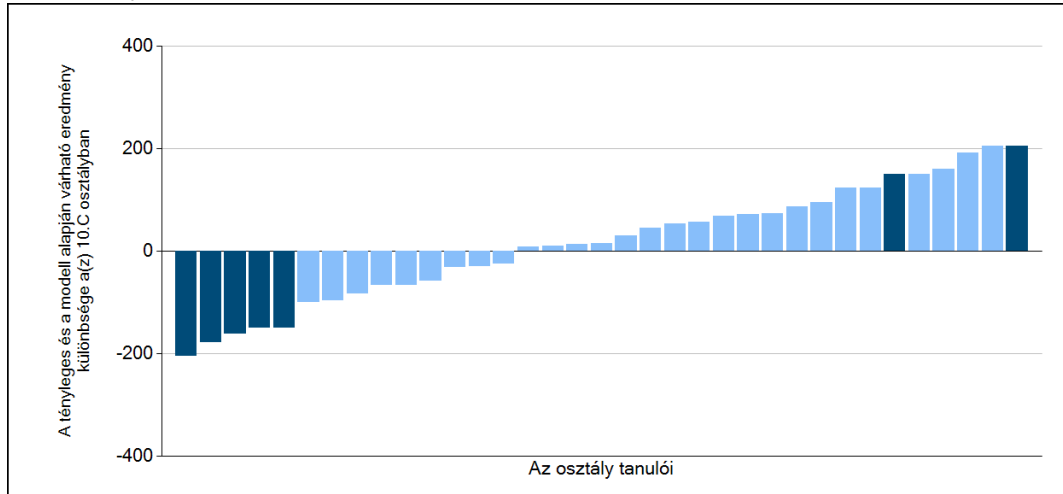
A(z) 9.E osztály tanulói



6b

A tanulók egyéni fejlődése a komplex fejlődési modell alapján osztályonként*

A tanulók tényleges eredménye és a komplex modell alapján becslt, várható eredménye közötti különbségek az Önök osztályaiban



Sötétebb színnel jelöltük, ha a tanuló eredménye szignifikánsan különbözik a komplex fejlődési modell alapján várható eredménytől.

* A komplex fejlődési modellben a tanulók becslt, várható eredményének meghatározásakor a tanuló korábbi eredményei mellett a fejlődést befolyásoló egyéb tényezőket is figyelembe vesszünk. Ilyenek pl. a szociális, gazdasági és kulturális háttérét mérő jellemzők, a tanuló neme, az osztály és a telephely tanulójának két évvel korábbi átlageredménye, valamint a telephely alapvető jellemzői, mint a képzési forma és a település típusa. A becslt érték tehát azt jelképezi, hogy a hasonló családi háttérű, ugyanolyan nemű tanulók, akiknek két évvel korábbi eredménye hasonló volt, emellett 2019-ben hasonló osztályba és telephelyre jártak, átlagosan milyen eredményt értek el a 2019. évi felmérésben. A modelltől bővebben az Útmutató a telephelyi jelentés ábráinak értelmezéséhez dokumentumban olvashatnak.